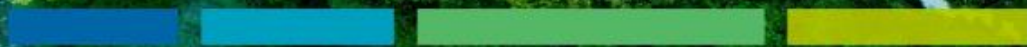


RELATÓRIO DE SUSTENTABILIDADE 2021



ILPEA

Índice

Aos nossos Parceiros		Sobre		Sustentabilidade, Responsabilidade e Impacto ILPEA		Apêndice	
Mensagem do CEO	4	Quem é a ILPEA	8	Plano de Sustentabilidade da ILPEA	25	Principais Métricas	67
		Governança da ILPEA	1	Planeta	35	Metodologia	72
				Pessoas	43	Índice GRI	75
				Produto	53		
				Sociedade	57		
				Cadeia de Suprimentos	61		
				Direitos Humanos	64		

Aos nossos Parceiros

Mensagem do CEO

Carta do CEO sobre o crescimento sustentável do Grupo ILPEA.



Prezados Parceiros,

Este primeiro Relatório de Sustentabilidade representa um marco importante do compromisso da ILPEA com o desenvolvimento sustentável. O objetivo deste documento, que envolve todos os nossos parceiros e demais partes com quem interagimos (aqui denominados *stakeholders*^{*)}, é relatar o desempenho Ambiental, Social e de Governança (ESG) do Grupo ILPEA e seus resultados concretos e mensuráveis.

O objetivo da ILPEA é ser o líder global no projeto e fabricação de componentes plásticos, magnéticos e de borracha e visa criar valor e relacionamentos de longo prazo com seus colaboradores e stakeholders externos. Como parte dessa jornada, a ILPEA, líder de mercado em seu segmento com um portfólio de produtos que impacta quase todos os aspectos da vida moderna (água potável, conservação e preservação de alimentos, transporte e mobilidade, residências e edifícios), não apenas busca a excelência do ponto de vista qualitativo, mas também do ponto de vista da sustentabilidade.

A ILPEA se preocupa com o meio ambiente e com as pessoas em todas as suas atividades: compra de matérias-primas e embalagens, desenvolvimento, fabricação, entrega e, finalmente, descarte/reciclagem de seus produtos. Assim, a jornada da ILPEA em direção à Sustentabilidade e ESG está cada vez mais integrada ao núcleo de seus negócios.

Em 2021, a Alta Administração da ILPEA estabeleceu uma Estrutura de Governança ESG composta por funções organizacionais chave, responsável pela implementação de projetos sustentáveis em todo o grupo e focada no desenvolvimento de uma estratégia ESG.

A ILPEA também emitiu um Plano Estratégico de Sustentabilidade com Objetivos ESG de médio e longo prazo. Os três pilares principais a seguir orientam a Estratégia Corporativa ESG da ILPEA:

1. Emissões Líquidas Zero e Eficiência Energética: De acordo com o Acordo Climático de Paris de 2015 e a Agenda 2030 da ONU de 2015, foram estabelecidas metas para alcançar uma taxa de emissões líquidas zero até 2050 e os governos estão adotando regulamentos e legislação para cumprir tais metas. Em resposta, a ILPEA pretende participar ativamente e contribuir com ações específicas em sua área de atuação para alcançar este objetivo desafiador, mantendo-se rentável e cumprindo as mais recentes regulamentações e legislações.

Devido às atuais emergências nos mercados de energia e às crescentes preocupações com as emissões, a ILPEA fortaleceu ainda mais seus investimentos em melhorias e inovações tecnológicas, a fim de apoiar forte e efetivamente a transição para uma pegada de carbono menor e sistemas econômicos mais eficientes do ponto de vista energético, por meio dos seguintes marcos principais:

- aumentar o uso de energia renovável adquirida

*Stakeholders são todas as partes (indivíduos, grupos, empresas e/ou instituições), internas e externas, com quem a empresa tem algum tipo de relação; partes que são afetadas pelas ações e decisões; partes interessadas (para mais detalhes, vide slide 28).

em relação ao consumo de energia não renovável;

- autogerar energia por meio de painéis fotovoltaicos instalados nas coberturas de suas instalações industriais;
- reduzir o consumo de energia por meio da implementação de projetos-chave, tais como:
 - instalação de trocadores de calor para recuperação da energia térmica dissipada pelas emissões geradas em processos produtivos específicos;
 - desenvolvimento e reutilização de matérias-primas recicláveis para minimizar o descarte de sucata e, assim, reduzir a energia necessária para a produção de matérias-primas virgens;
 - melhoria da eficiência do processo, reduzindo assim o consumo de energia dos equipamentos utilizados para fabricar os produtos.

2. Materiais, Reciclagem de Produtos e Inovação Sustentável: A ILPEA está investindo em novos produtos e tecnologias para impulsionar a indústria em direção a uma economia circular na qual os materiais são reutilizados ao máximo e nenhum produto será desperdiçado depois de usado.

A substituição de produtos não recicláveis por recicláveis, ou seja, elastômeros termoplásticos ao invés de borracha, é uma das grandes inovações no foco da ILPEA.

3. Responsabilidade Social e Integridade Empresarial: O sucesso da ILPEA depende da qualidade de sua força de trabalho. A atenção à atração de talentos, ao desenvolvimento de planos de carreira, ao respeito aos direitos humanos e à promoção de um ambiente de

trabalho saudável são os direcionadores da ILPEA para a produtividade e lucratividade. Para isso, o Grupo desenvolve diversos programas para atrair, motivar e manter seus colaboradores: treinamentos para atualização técnica e gerencial dos colaboradores, avaliações periódicas de desempenho e carreira, pesquisas de satisfação dos colaboradores, identificar necessidades da força de trabalho e mapear possíveis áreas de melhoria.

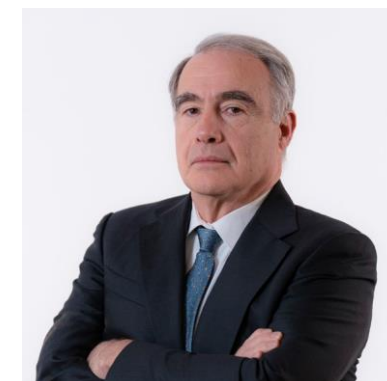
Apresentamos mais detalhes sobre o assunto neste Relatório de Sustentabilidade.

Por fim, gostaria de agradecer a todos os nossos colaboradores, parceiros e stakeholders em geral por apoiar a ILPEA em seu caminho para um futuro sustentável que beneficiará não apenas a ILPEA, mas todos nós.

Com os meus cumprimentos,

Paolo Ciffadini

Presidente & C.E.O.

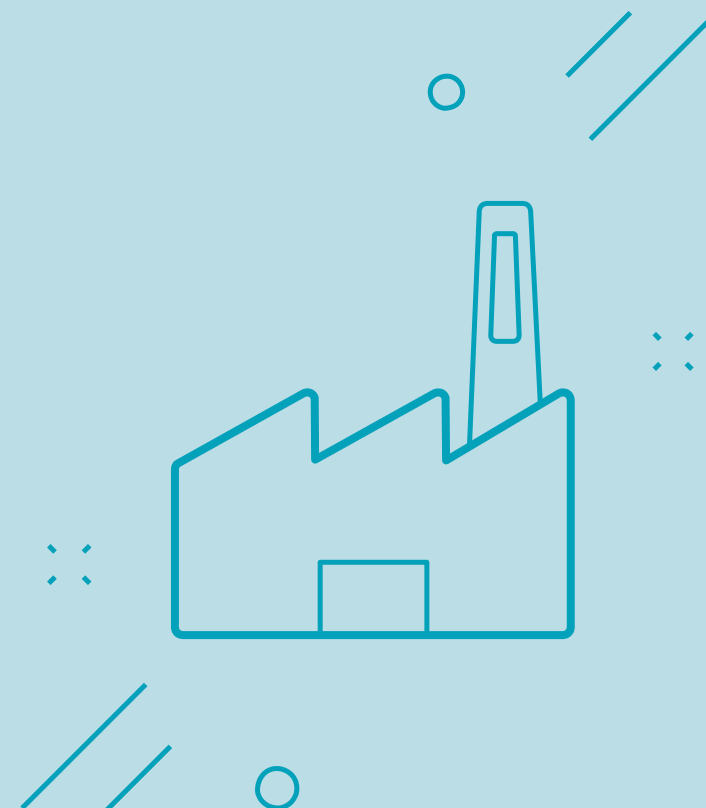


Sobre



Quem é a ILPEA

O Grupo ILPEA é um fabricante e fornecedor internacional de componentes plásticos, magnéticos e de borracha, principalmente para os setores de eletrodomésticos, automotivo e de construção.



A história da ILPEA

Fundada em 1960 em Malgesso (Varese, Itália), a ILPEA é um dos principais fabricantes e fornecedores internacionais de componentes plásticos, magnéticos e de borracha, principalmente para os setores de

eletrodomésticos, automotivo e de construção. A empresa passou por um importante e contínuo processo de internacionalização, aumentando gradualmente sua presença global.

A história de sucesso da ILPEA foi marcada por vários eventos importantes:

Década 1970

Fusão com o Grupo americano PANTASOTE INC. Expansão do mercado europeu e diversificação em novas linhas de negócios (produtos de borracha para eletrodomésticos, componentes plásticos para o setor automotivo).



até 2000

Estabelecimento de joint ventures na Hungria e na Índia; aquisições na Espanha e no Brasil (ampliando a produção de juntas, mas também adicionando tubos e perfis para automóveis), na Itália (produtos de borracha) e nos EUA. A maior parte das ações são realizadas próximo às instalações de produção dos clientes, de acordo com os princípios de “mercado global” e “atendimento ao cliente”, estratégia que já teve sucesso na Europa.

Após 2002

Entrada nos mercados emergentes, como Polônia, Turquia, Rússia; nova expansão das operações na Hungria, Brasil e México e expansões mais recentes em Marrocos, África do Sul, Romênia e Argentina.

Década 1960

Startup focada em atender o mercado italiano de juntas magnéticas para refrigeradores; *joint venture* na Alemanha.

1989

Compra de controle acionário (*Management Buy-Out*) das empresas europeias Pantasote por parte da equipe executiva do Grupo localizada na Europa e alguns importantes institutos bancários internacionais.



2001

Aquisição da HOLM INDUSTRIES, INC. e de suas fábricas nos Estados Unidos e México. Transação de *Buy-Out* resultando na configuração atual do Grupo.

3 unidades de negócio

- Eletrodomésticos
- Setor automotivo
- Construção

Modelo de negócios da ILPEA

O Grupo ILPEA opera como uma empresa B2B, oferecendo seus produtos a um conjunto diversificado de clientes-chave, operando em grupos multinacionais.

Está organizada em três unidades de negócio, cada uma composta por várias fábricas:

- eletrodomésticos
- setor automotivo
- construção

As três unidades compartilham as mesmas estratégias industriais e de mercado, porém, para garantir flexibilidade, cada uma possui sua própria administração, departamento de pesquisa e desenvolvimento e estrutura comercial, moldadas de acordo com cada setor. Em relação aos materiais de produção, os negócios da Empresa podem ser segmentados por:

1. Materiais de plástico: A ILPEA fabrica componentes inovadores para eletrodomésticos (juntas magnéticas e não magnéticas, perfis, mangueiras) e para a indústria automotiva (ex., perfis para portas e vidros, mangueiras, revestimentos de moldagem por *slush*, etc.). Esta unidade de negócio, presente na maioria das fábricas da ILPEA, segue uma produção verticalmente integrada. Os pedidos dos clientes podem ser atendidos facilmente e no prazo correto, tanto para compostos quanto produtos acabados. Os departamentos de P&D estão localizados na Itália,

Espanha e Estados Unidos da América.

2. Produtos magnéticos: Esta unidade, criada em 1968, opera atualmente em três países: Itália, Polônia e EUA. Seu foco principal é a fabricação de perfis magnéticos flexíveis para juntas de porta de geladeira produzidas pela ILPEA, feitos por extrusão de compostos à base de ferrita produzidos internamente. No entanto, outros componentes magnéticos são vendidos para o setor automotivo e de construção.

3. Produtos de borracha: A produção de borracha para itens técnicos na indústria de eletrodomésticos existe há várias décadas. Com o tempo, esta unidade tornou-se uma unidade bastante diversificada, operando em cinco fábricas localizadas na Itália, Polônia, EUA, México e Rússia. Graças à sua estrutura flexível e às tecnologias empregadas, hoje em dia é possível desenvolver um grande número de componentes e produtos, que podem ser facilmente utilizados também em diferentes indústrias (ex., construção e automotiva).

O Grupo adota um modelo de negócios único e totalmente integrado, desde a fase de projeto e desenvolvimento até a fabricação do produto, de forma a maximizar a produtividade e atingir a excelência na fabricação. Cada componente, peça ou produto é criado pela ILPEA internamente, em conjunto com seus clientes por meio de técnicas de co-design, graças às diversas ferramentas e equipamentos do Grupo e técnicas de produção específicas, como, por exemplo, coextrusão. Em relação à produção

de matérias-primas, o Grupo processa suas matérias-primas internamente, tais como pó magnético, base de resina de PVC, compostos de TPV-TPE e compostos de borracha.

Missão da ILPEA

A missão da ILPEA é buscar a excelência em inovação de materiais, design de produtos e processos de fabricação. Para este objetivo, a ILPEA conta com as competências e habilidades de seus colaboradores e oferece treinamentos para aumentar a especialização de seu pessoal a nível organizacional, para atender às demandas do mercado mundial e às necessidades dos clientes de forma contínua.

O Grupo tem o compromisso de garantir a sustentabilidade dos produtos e serviços oferecidos, financiar continuamente a pesquisa e desenvolvimento de novas soluções sustentáveis e permanecer à frente das novas tendências do mercado.

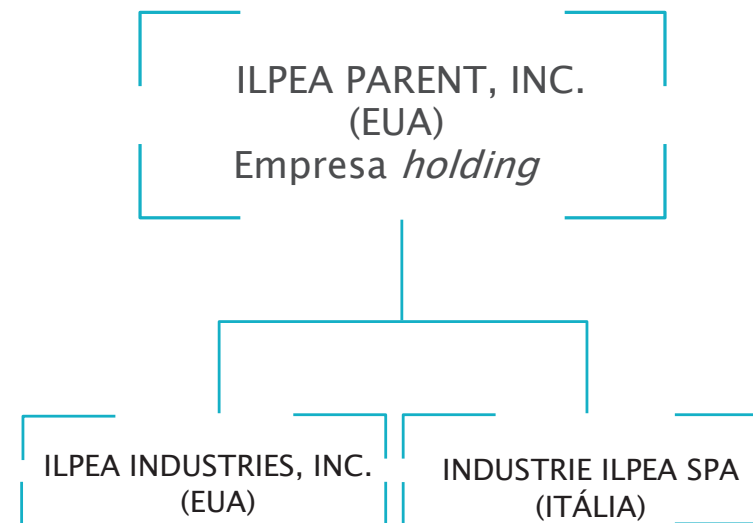
Estrutura da ILPEA

A ILPEA Parent Group consiste na controladora ILPEA Parent Inc., e duas *holdings* e

subsidiárias industriais de propriedade majoritária: a ILPEA Industries Inc, nos EUA, e a Industrie ILPEA SpA, na Itália, que controlam direta ou indiretamente outras subsidiárias em várias regiões do mundo. A ILPEA Industries Inc. e a Industrie ILPEA SpA podem ser identificadas neste Relatório também como “Subsidiárias Principais”.

Os termos “Grupo ILPEA” ou “ILPEA” utilizados neste Relatório referem-se a todas as empresas mencionadas acima, incluindo suas respectivas subsidiárias. Para mencionar características específicas de apenas uma empresa ou subsidiária do Grupo, será utilizado o nome como referência.

A missão da ILPEA é buscar a excelência em inovação de materiais, *design* de produtos e processos de fabricação.





32 fábricas **14** países **5** continentes

Conforme representado pelo mapa, atualmente o Grupo está presente em muitos países ao redor do mundo; possui 33 fábricas localizadas em 14 países, em 5 continentes e cada fábrica é especializada em uma ou mais das linhas de produtos acima.

Esta presença internacional é uma grande vantagem para o Grupo, pois permite que a ILPEA esteja próxima às instalações de seus clientes, forneça mercadorias de maneira eficiente e econômica e crie soluções personalizadas com base nas exigências do mercado local e dos clientes, graças à sua abordagem logística “just in time”.

Desempenho financeiro da ILPEA

Em 31 de outubro de 2021, o Grupo ILPEA apresentou uma receita consolidada de aproximadamente 388 milhões de euros, com um aumento de quase 19% em comparação ao ano anterior (aprox. 326 milhões de euros em 31 de outubro)¹.

Este forte crescimento nas vendas ocorreu principalmente no setor de eletrodomésticos.

Durante o ano fiscal de 2021, as vendas no setor automotivo foram parcialmente afetadas por paradas temporárias de produção dos principais clientes da ILPEA devido à falta de componentes eletrônicos. As vendas no setor de construção aumentaram devido às obras públicas e à introdução de iniciativas nacionais e locais para obras privadas.

O bom desempenho financeiro é um claro indicador da posição competitiva do Grupo, constantemente conquistado graças à presença internacional, busca incessante pela inovação de produtos e processos, investimentos em pesquisa e desenvolvimento, busca de parcerias prósperas e de longo prazo com clientes-chave, e aproveitamento permanente de oportunidades estratégicas e competitivas de crescimento.

¹ O ano fiscal da ILPEA vai de 1º de novembro a 31 de outubro. Para mais detalhes, consulte a seção de metodologia.

Governança ILPEA

O Grupo ILPEA adota um sistema de governança corporativa que contribui para a correta gestão das operações e para a criação de valor para seus acionistas e stakeholders.



Governança da ILPEA

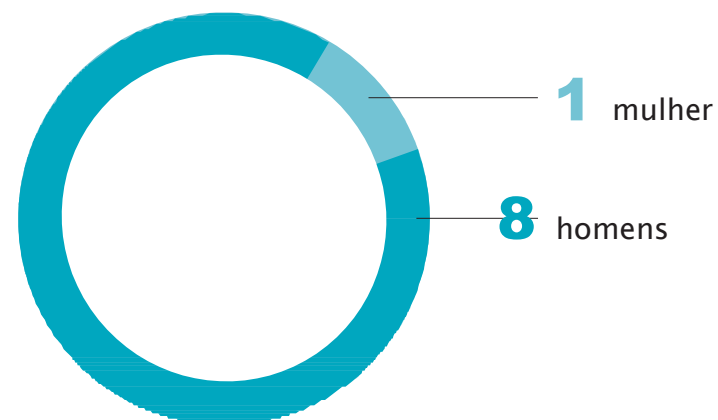
O Conselho de Administração da ILPEA Parent é responsável por supervisionar e definir a direção estratégica do Grupo, acompanhar de perto o sistema de gestão de riscos, definir políticas adequadas para identificação e análise desses riscos, traçar as políticas de remuneração dos diretores, e identificar os parâmetros e metas para o regime de remuneração variável (gestão por objetivos).

Em 31 de outubro de 2021, o Conselho de Administração da ILPEA Parent era composto por nove membros, incluindo o Presidente, que também é o CEO de todo o Grupo ILPEA. Na diretoria, são seis diretores executivos e dois não executivos.

As duas Subsidiárias Principais (ILPEA Industries Inc. e Industrie ILPEA S.p.A.) são geridas, respectivamente, também por um Conselho de nove diretores, enquanto suas subsidiárias locais são geridas por um Conselho de Administração ou por um único diretor, dependendo de sua dimensão e importância. Sempre que exigido por lei, as empresas do Grupo são monitoradas também por Órgãos Governamentais ou de Fiscalização.

O Conselho de Administração da Industrie ILPEA S.p.A. Tem o suporte de um Conselho Fiscal, composto por três revisores oficiais de contas não executivos.

Composição do Conselho de Administração por gênero



Para garantir um monitoramento adequado dos riscos, a *holding* Industrie ILPEA S.p.A nomeou um Órgão de Supervisão, comumente conhecido como “*Organismo di Vigilanza*”, encarregado de gerenciar as denúncias coletadas por meio do procedimento de recebimento e tratamento de denúncias (*Whistleblowing*).

A KPMG S.p.A realiza a auditoria das demonstrações financeiras consolidadas do Grupo ILPEA. As demonstrações financeiras oficiais e consolidadas da Industrie ILPEA S.p.A. também são auditadas pela KPMG S.p.A. Da mesma forma, as demonstrações financeiras consolidadas da ILPEA Industries Inc. são auditadas pela KPMG LLP EUA.

A ILPEA acredita que o mais alto órgão de governança do Grupo deve ser nomeado com base no profissionalismo, independência, experiência profissional e diversidade. Para isso, antes de quaisquer nomeações e anualmente ou sempre que necessário, o Grupo analisa a situação das partes envolvidas, de forma a prevenir e mitigar adequadamente qualquer situação em que possa surgir um conflito de interesses.

Governança da Sustentabilidade

A ILPEA iniciou um processo de integração constante e progressiva das questões de sustentabilidade no modelo de negócio do Grupo.

Para este fim, o Conselho de Administração da controladora ILPEA Parent Inc. nomeou um de seus membros como responsável para supervisionar e garantir o desenvolvimento, estabelecimento e implementação de políticas, projetos e objetivos ESG.

O Conselho de Administração também se reúne periodicamente para supervisionar e revisar o desempenho ESG e a gestão das questões relacionadas com a sustentabilidade do Grupo. O representante do Conselho nas questões de Sustentabilidade informa periodicamente o progresso e o status das atividades e iniciativas ESG.

Além disso, tal representante também faz parte de um Comitê Diretivo de ESG especificamente criado. Este Comitê é responsável por viabilizar a implementação dos projetos ESG e garantir o cumprimento de um plano ESG nas filiais da ILPEA Parent em todo o mundo. O comitê é formado por uma equipe multidisciplinar, incluindo os diretores da empresa, e reúne-se periodicamente, reportando ao Conselho de Administração do Grupo.

A nível corporativo, o Grupo constituiu um departamento ESG, responsável por desenvolver e atualizar periodicamente políticas, iniciativas e projetos, promover iniciativas de sustentabilidade, propor e aprovar objetivos ESG de curto, médio e longo prazo e monitorar o desempenho ambiental e social do Grupo, também no que diz respeito às metas aprovadas pelo Conselho de Administração. Também supervisiona o desempenho de todas as subsidiárias e fábricas nas questões ESG, coordenando os líderes de cada planta responsáveis pela implementação e execução de projetos ESG a nível local, garantindo o cumprimento da legislação local aplicável. Por fim, o departamento ESG também é responsável por gerir e assegurar a participação do Grupo nos ratings e avaliações ESG realizados por institutos independentes e amplamente reconhecidos.

Aos nossos Parceiros

Sobre

Sustentabilidade, Responsabilidade e Impacto

Apêndice

Em 2021, a ILPEA participou do Questionário de Mudanças Climáticas e do Questionário de Segurança Hídrica do CDP, uma organização sem fins lucrativos que permite às empresas divulgar e gerir seus impactos ambientais, medir e mitigar os riscos e aproveitar as oportunidades relacionadas às mudanças climáticas e segurança hídrica.

Em 2021, o Grupo também foi submetido à avaliação de sustentabilidade da EcoVadis, que identificou sua pontuação em sustentabilidade, bem como seus pontos fortes e áreas de melhorias em quatro categorias: planeta, trabalho & direitos humanos, ética e compras sustentáveis.

Alta Direção (Sustentabilidade)



Paola Cittadini
V.P. Vendas



Claudio Talamona
Diretor Financeiro &
Diretor de TI do Grupo



Roberto Bianchi
V.P. Operações e Recursos
Humanos



Vincenzo Siciliano
V.P. Compras e ESG Global



Roberto Brambilla
Diretor de Custos e
Planejamento
Presidente do Órgão de
Supervisão



Josep Vila
CEO da ILPEA Espanha



Federico Colli
CEO da ILPEA do Brasil



Wayne Heverly
Presidente da ILPEA Industries

O Código de Ética e as políticas corporativas fazem parte do sistema de governança corporativa da ILPEA

Ética e Integridade Empresarial

Para o Grupo ILPEA é muito importante conduzir os negócios e realizar todas as suas atividades em conformidade com os mais altos padrões de ética e integridade, conforme declarado em seu “Código de Ética”.

O Código de Ética e as políticas corporativas adotadas pelo Grupo fazem parte do sistema de governança corporativa da ILPEA e definem os princípios e valores que a empresa segue em todas as suas operações.

Abaixo estão listadas as políticas em vigor:

- Código de Ética
- Código de Conduta do Fornecedor
- Política de Qualidade, Saúde, Segurança, Meio Ambiente e Sustentabilidade
- Política de Direitos Humanos
- Política de Minerais de Conflito
- Procedimento para Denúncias
- Política Antissuborno
- Política de Privacidade

O Código de Ética é um documento de orientação e referência para todos os colaboradores e stakeholders, e está disponível publicamente no site do Grupo.

Ele apresenta o conjunto de princípios e diretrizes que caracterizam a forma como trabalham todas as unidades

da ILPEA em todo o mundo e direciona o comportamento de todo o pessoal do Grupo.

Promove conformidade com as leis e regulamentos, gestão empresarial ética e justa, comunicação transparente e honesta, e prestação de contas e relatórios, além de garantir a proteção de dados, confidencialidade e privacidade.

A ILPEA condena qualquer forma de corrupção e promove a conformidade com as normas nacionais e internacionais em todas as suas atividades; por esse motivo, elaboramos uma Política Antissuborno com o objetivo de estabelecer os princípios e práticas em vigor para prevenir e proibir qualquer forma de suborno e corrupção e garantir o cumprimento das leis anticorrupção aplicáveis.

Além do Código de Ética, adotamos um Modelo de Organização, Gestão e Controle desde 2008, de acordo com o Decreto Legislativo Italiano 231 /2001, e o atualizamos constantemente, a fim de prevenir crimes, aumentar a conscientização sobre o cometimento de crimes, práticas e comportamentos antiéticos e ilegais, e estabelecer procedimentos e um sistema de controle para uma gestão dos riscos adequada. O Órgão de Supervisão (*Organismo di Vigilanza*) é responsável por: (i) garantir a conformidade, (ii) avaliar a eficácia do Modelo acima, (iii) propor atualizações ou modificações no Modelo, se necessário; (iv) acompanhar de perto a aplicação dos procedimentos de controle interno e a identificação de áreas consideradas de maior risco para crimes.

100% da alta administração foi informada sobre tais políticas

O Órgão de Supervisão reúne-se periodicamente com o Conselho de Administração e com o Conselho Fiscal da Industrie ILPEA S.p.A., garantindo um constante fluxo e troca de informações.

O Grupo ILPEA tem atuado ativamente para aumentar a conscientização interna e externa quanto ao combate contra a corrupção e o suborno, envolvendo cada vez mais os membros da alta administração, funcionários e parceiros comerciais na prevenção de qualquer forma de corrupção por meio de treinamentos e apresentações.

Para isso, foram realizadas em 2021 diversas sessões informativas e treinamentos sobre políticas e procedimentos anticorrupção e ética empresarial, conforme abaixo relatado:

- 100% da alta administração foi informada sobre as políticas e procedimentos existentes no Grupo em relação à anticorrupção e ética empresarial e 44% recebeu treinamento. Para isso, a ILPEA está avançando por meio de um programa global de treinamento e estabeleceu metas para atingir 100% dos membros da alta administração capacitados nesses temas.

- 73% dos funcionários foram informados sobre as políticas e procedimentos de anticorrupção e ética empresarial e 45% deles receberam treinamento, totalizando 2.070 funcionários.

Tais questões também podem ser compartilhadas externamente, ou seja, para fornecedores, terceirizados,

e parceiros comerciais. Em 2021, as políticas, procedimentos e medidas preventivas anticorrupção do Grupo foram compartilhadas com aproximadamente 21% dos parceiros comerciais.

Além disso, a ILPEA garante que todos os casos de suspeita de delito ou conduta imprópria e antiética sejam adequadamente relatados e gerenciados por meio de seu procedimento de denúncia, que deve ser aplicado em caso de qualquer comportamento ou assunto suspeito, a fim de verificar se e em que medida ocorreu um delito e minimizar o risco de outras condutas antiéticas.

Todo o pessoal interno, terceirizados, clientes, fornecedores e outros terceiros, por exemplo, representantes e distribuidores, podem usar este procedimento para relatar suspeitas de irregularidades, seja para seu gerente direto, diretor local ou para o Órgão de Supervisão (*Organismo di Vigilanza*).

Em 2021, não houve caso de corrupção confirmado, seja na forma de casos em que funcionários foram demitidos ou punidos por corrupção, ou rescisões de contratos com parceiros comerciais por corrupção, em todo o Grupo. Também não foram registradas ações legais, tanto pendentes quanto concluídas, por conduta anticompetitiva ou violações de leis antitruste e de monopólio. Além disso, não foram reportadas inconformidades (nem aquelas que resultam em sanções monetárias ou não

monetárias) com leis e regulamentos na área social e econômica nas subsidiárias da ILPEA.

Estes são indicadores claros de que o Grupo conduz seus negócios sempre respeitando os regulamentos nacionais e internacionais aplicáveis, promovendo uma gestão empresarial ética.

Além disso, a ILPEA adotou recentemente um Código de Conduta do Fornecedor para todos os fornecedores.

Política de Proteção de Dados e Segurança Cibernética

O Grupo ILPEA presta máxima atenção à proteção de quaisquer dados e informações relacionados a seus funcionários, clientes, fornecedores, parceiros comerciais e a qualquer pessoa relacionada às suas operações. Por este motivo, a ILPEA divulgou em todo o Grupo suas diretrizes de privacidade que definem os princípios e as diretrizes a serem seguidas na coleta, tratamento, gestão e armazenamento de dados pessoais.

A confidencialidade é uma característica fundamental da ILPEA e, como tal, toda nova atividade ou processo onde haja acesso a dados pessoais é submetida a uma avaliação criteriosa para verificação

da adequação das medidas de segurança e medição dos riscos associados. Procedimentos e contramedidas apropriados, entre os quais um procedimento em caso de violação de dados, são implementados em todas as empresas do Grupo no caso de acesso ou processamento não autorizado, ilegal ou acidental, dano ou violação de dados pessoais. Todo o pessoal é fortemente instruído a ter extremo cuidado ao lidar com informações confidenciais e proteger com segurança seus computadores, laptops e estações de trabalho.

Considerando como os ataques cibernéticos podem influenciar negativamente o desempenho, a reputação, a credibilidade e a viabilidade de uma empresa, a ILPEA foca na avaliação de riscos e ameaças relacionadas à segurança cibernética e na mitigação, prevenção e proteção contra ataques cibernéticos por meio de políticas específicas, definição de procedimentos e planos de ação, implementação de sistemas informáticos adequados e confiáveis, como *softwares* e filtros de conteúdo *web*, e conscientização de seu pessoal por meio de apresentações e treinamentos.

Em 2021, não recebemos reclamações confirmadas sobre violação de dados ou privacidade, nem de terceiros nem de autoridades reguladoras. Igualmente, não foram registradas violações de dados nem vazamentos ou roubos de dados (pessoais).

0 reclamações confirmadas sobre violações de dados ou privacidade

Destaques locais

- Em 2021, na **fábrica de Isithebe (África do Sul)**, nomeação de um chefe de informações oficiais, conforme exigido pela Lei de Proteção de Informações Pessoais, comumente conhecida como Lei POPI (LEI N° 4 DE 2013, PUBLICADA EM 26 DE NOVEMBRO DE 2013, N° 37067 DO DIÁRIO OFICIAL DO GOVERNO), responsável pelo monitoramento interno.

- As **fábricas espanholas** (Aoiz e Polinya) receberam recentemente a certificação *Trusted Information Security Assessment Exchange*, conhecida como TISAX (VDA-ISA), que avalia a segurança da informação e garante a integridade, confidencialidade e disponibilidade dos dados (pessoais).

- As **fábricas italianas** prepararam um organograma de privacidade, identificando a governança e alocando tarefas, deveres e responsabilidades para funcionários, gerentes e para as empresas terceirizadas responsáveis pelo processamento e armazenamento de dados pessoais em nome da ILPEA. Anualmente, são realizadas auditorias internas e externas para verificar e contabilizar qualquer interrupção, alteração ou violação da infraestrutura, sistemas e procedimentos existentes para processamento de dados;

Avaliação de Riscos

O Grupo realiza avaliações de risco periodicamente para identificar e avaliar os riscos de *compliance* e regulatórios, por exemplo, riscos legais, riscos relacionados à concorrência de mercado, corrupção e ética empresarial e riscos climáticos e hídricos, com o objetivo de medir a probabilidade e magnitude do impacto e relevância desses riscos nos negócios e atividades do Grupo.

Em 2022, a ILPEA realizou uma avaliação de risco ESG para identificar e avaliar os riscos ESG mais relevantes para a empresa. Os seguintes riscos emergiram como altamente relevantes para o Grupo:

- Capacidade de identificar, atrair, desenvolver e reter uma força de trabalho qualificada, engajada e diversa, essencial para o desempenho do Grupo no curto e longo prazo;
- Saúde e segurança no local de trabalho, garantindo que todos os colaboradores possam desempenhar as suas funções com segurança, sem risco de lesões ou doenças;
- Riscos relacionados à segurança da informação, segurança cibernética e proteção de dados;
- Novos regulamentos ou atualizações no campo ESG;

· Qualidade e segurança do produto, garantindo a satisfação do cliente e a proteção da saúde e segurança do cliente.

Da mesma forma, o Grupo identificou alguns riscos de média ou baixa relevância, tais como, entre outros, riscos relacionados a práticas anticompetitivas, riscos ligados a condições de trabalho (por exemplo, trabalho infantil), riscos de minerais de conflito, interrupções devido a emissões e descargas decorrentes de incidentes, ou riscos relativos à violação de práticas e princípios éticos, à ética e integridade empresarial.

As avaliações de risco são monitoradas a nível global em todas as subsidiárias para identificar as fábricas mais suscetíveis a esses riscos no curto, médio e longo prazo, gerenciar e mitigar cuidadosamente os riscos altamente relevantes para as atividades do Grupo, definindo ações corretivas, e identificar requisitos regulatórios e de mercado, devido a legislações cada vez mais rígidas.

As avaliações de risco são monitoradas a nível global em todas as subsidiárias



Sustentabilidade, Responsabilidade e Impacto

os m
arceiros

Aos nossos Parceiros

Sobre

Sustentabilidade, Responsabilidade e Impacto

Apêndice

Plano de Sustentabilidade da ILPEA

Planeta
Pessoas
Produto
Sociedade
Cadeia de Suprimentos
Direitos Humanos

Plano de Sustentabilidade da ILPEA

O Grupo definiu o seu primeiro “Plano de Sustentabilidade”, destacando o compromisso com a melhoria de seu desempenho ambiental, social e de governança (ESG). Foram definidos vários objetivos e metas relacionados com a sustentabilidade ambiental e social, de acordo com as prioridades definidas pela primeira Matriz de Materialidade do Grupo.



19 temas são considerados prioritários para o Grupo ILPEA e, como tal, são tratados com metas ESG específicas.

Processo de Materialidade

Como parte do processo de delineamento de uma estratégia de sustentabilidade e alinhada com os requisitos das normas da Global Reporting Initiative (GRI), a ILPEA realizou sua primeira Avaliação de Materialidade para desenvolver sua Matriz de Materialidade e compreender quais os aspectos ambientais, sociais e de governança são particularmente relevantes para nossos parceiros e seus negócios.

O Processo de Materialidade da ILPEA, cujo principal objetivo é definir os assuntos que a empresa tem de tratar e sobre os quais é obrigada a reportar publicamente, é composto por três etapas principais:

1. Identificação de questões de sustentabilidade potencialmente relevantes para o Grupo ILPEA através de análises internas e externas, tais como: exame da documentação da empresa (Código de Ética, políticas existentes), normas nacionais e internacionais sobre sustentabilidade e análise de *benchmarking*
2. Avaliação dos possíveis temas por meio de pesquisas envolvendo stakeholders e Alta Administração;
3. Priorização dos temas relevantes identificados no desenvolvimento da Matriz de Materialidade através de uma dupla perspectiva: a perspectiva dos stakeholders (chamados a informar se e em que medida os temas

selecionados afetam suas decisões no contexto da sua relação com o Grupo ILPEA) e a perspectiva da alta administração do Grupo (chamada a avaliar o impacto que cada tema pode ter nos negócios e atividades do Grupo).

Matriz de Materialidade

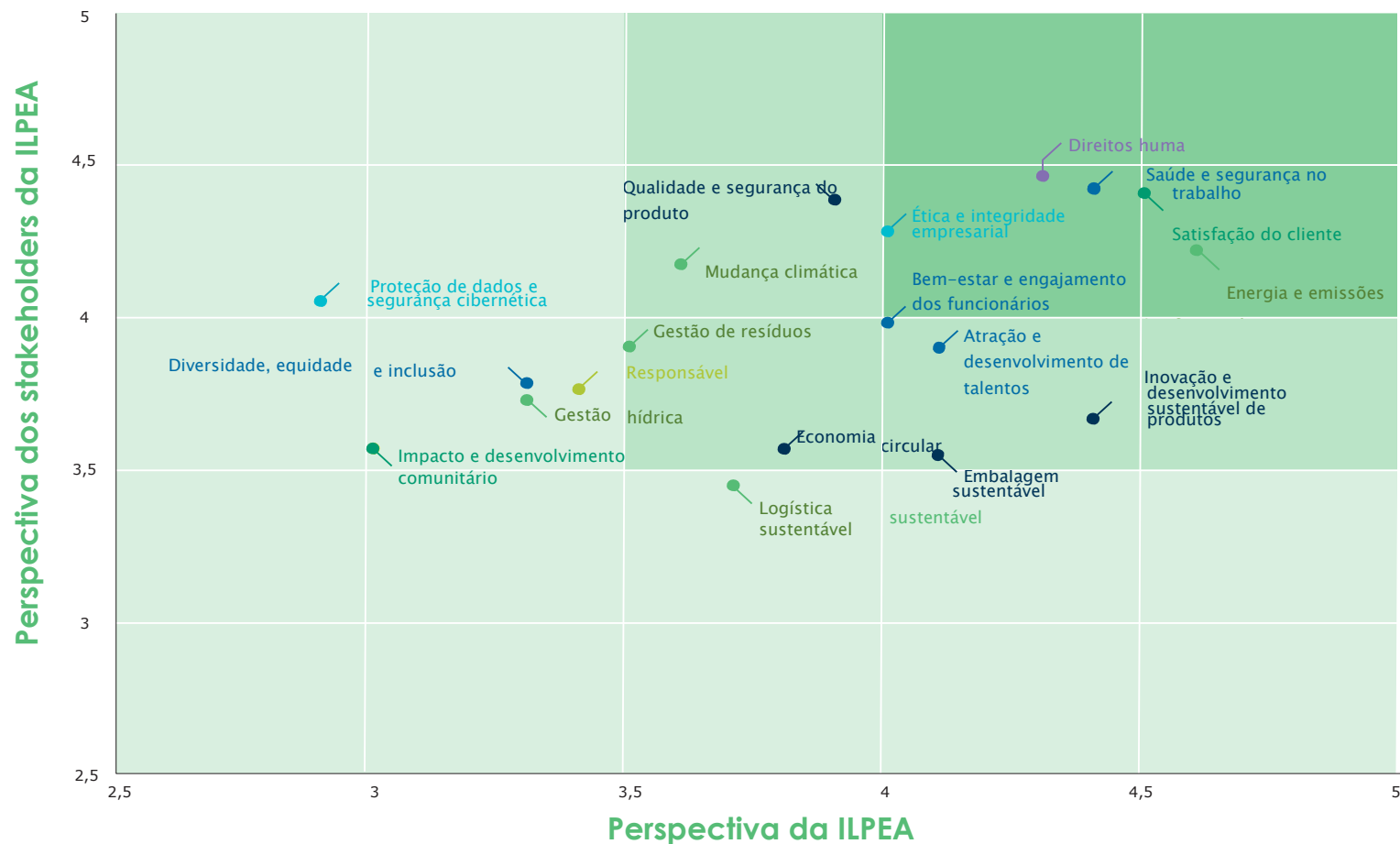
Conforme ilustrado a seguir, a Matriz de Materialidade mostra 19 temas identificados como “materiais”, portanto relevantes para o Grupo, e abordam diferentes macrotemas: governança, pessoas, sociedade, planeta, cadeia de suprimentos, direitos humanos e produto.

Esses 19 temas são considerados prioritários para o Grupo ILPEA e, como tal, são tratados com metas ESG específicas; por fim, foram classificados em três níveis (*Prioridade 1, Prioridade 2 e Prioridade 3*), não para subestimar alguns tópicos em relação a outros, mas sim para direcionar a atenção do Grupo para o desenvolvimento de uma estratégia de sustentabilidade e definição de objetivos ESG específicos.

Enquanto *Direitos Humanos, Saúde e Segurança no Trabalho, Satisfação do Cliente e Emissões e Energia* são classificados como Prioridade 1, os demais temas materiais estão divididos entre as categorias Prioridade 2 e Prioridade 3 e ainda são considerados prioritários para o Grupo.

É importante ressaltar que os temas relacionados ao bem-estar e engajamento dos colaboradores (Direitos Humanos e Saúde e Segurança no Trabalho), figuram entre os mais relevantes para o Grupo e para os stakeholders, destacando a importância da proteção dos direitos humanos, das iniciativas de bem-estar

de bem-estar e equilíbrio entre trabalho e vida pessoal para os funcionários e a promoção da saúde e segurança no local de trabalho. Da mesma forma, a *Satisfação do Cliente* está entre os temas mais relevantes, indicando a importância do engajamento do cliente para o Grupo.



A identificação dos seus principais *stakeholders* é uma prioridade para todo o Grupo.

Engajamento dos *Stakeholders*

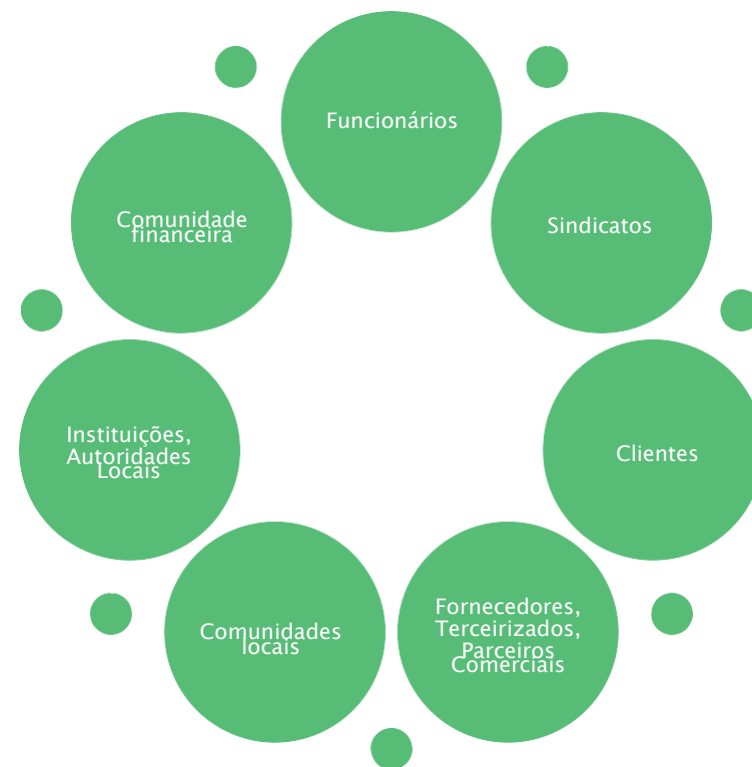
Para o Grupo ILPEA, estabelecer um relacionamento duradouro com seus *stakeholders* é extremamente importante, pois eles representam uma ampla gama de interesses e são fundamentais para a criação de valor compartilhado no longo prazo.

Por isso, a ILPEA tem o compromisso de ouvir e dialogar continuamente com seus *stakeholders*, acolher e satisfazer suas necessidades e gerar oportunidades de engajamento.

A identificação dos seus principais *stakeholders* é uma prioridade para o Grupo, principalmente para identificar e avaliar as suas necessidades e exigências, para gerir proativamente questões e preocupações potencialmente relevantes e críticas e para definir ações e implementar soluções de acordo com os interesses dos *stakeholders*.

A seguir, as principais categorias de *stakeholders*, internos e externos, com os quais o Grupo interage periodicamente de forma a assegurar um diálogo permanente e transparente visando à gestão eficaz das suas expectativas e preocupações.

A ILPEA adota uma abordagem proativa para o engajamento dos *stakeholders*, envolvendo-se periodicamente com eles, internos e externos.



Com referência específica aos *stakeholders* internos, a ILPEA realiza reuniões periódicas para revisar as condições de trabalho, identificar medidas de melhoria e avaliar o desempenho dos funcionários, organiza treinamentos para isso sobre diversos temas, apresentações e mecanismos de comunicação e realiza pesquisas no local de trabalho.

Em relação aos *stakeholders* externos, o Grupo realiza periodicamente avaliações e pesquisas sobre o nível de satisfação dos clientes, interage frequentemente com fornecedores e parceiros comerciais, reúne-se com representantes das comunidades ou associações locais e comunica-se de forma transparente com as entidades competentes e órgãos reguladores.

Plano de Sustentabilidade

O Grupo definiu um Plano de Sustentabilidade com as prioridades estratégicas

O Grupo definiu um Plano de Sustentabilidade, aprovado pelo Conselho de Administração, com as prioridades estratégicas aplicadas pela ILPEA, contribuindo para a Agenda 2030 de Desenvolvimento Sustentável da ONU. No centro desta Agenda estão 17 objetivos, comumente conhecidos como Objetivos de Desenvolvimento Sustentável (ODS) e 169 metas. Esses Objetivos representam um apelo urgente para acabar com a pobreza e a desigualdade, impulsionar o crescimento econômico e combater as mudanças climáticas.

Consciente de que a sustentabilidade é um processo dinâmico e integrado, a ILPEA assume o compromisso de atualizar e acompanhar de perto a sua evolução nas prioridades estratégicas definidas no Plano de Sustentabilidade.

Tudo isso resulta na contribuição da empresa para os Objetivos de Desenvolvimento Sustentável mencionados acima.

Governança

Ética & Integridade Empresarial



meta	ano base	ano alvo
Publicar um Código de Ética	2021	2022
Aumentar a conscientização treinando 100% dos funcionários sobre o Código de Ética da ILPEA	2021	2024
Garantir que todos os funcionários saibam onde encontrar o canal de denúncia, incluindo questões ESG, via e-mail do canal de denúncia	2021	2025

Proteção de Dados & Segurança Cibernética



meta	ano base	ano alvo
Treinamento anual sobre nossas práticas de proteção de dados e segurança cibernética para 100% dos funcionários que trabalham com nossos sistemas (atingindo a marca de 50% até 2023)	2021	2022
Definir um conjunto de controles alinhados com a TISAX (de acordo com a ISSO 27001) na sede e nas unidades automotivas.	2021	2023

Planeta

Energia & Emissões



meta	ano base	ano alvo
Melhorar a eficiência energética em nossas fábricas, armazéns e escritórios em 20%	2021	2030
Aumentar a parcela de energia renovável em nossas operações para 20%	2021	2030
Reduzir as emissões de carbono em 30% (escopo 1, 2)	2021	2030
30% das fábricas com sistema de gestão ambiental certificado (ISO 14001)	2021	2030

Mudança Climática



meta	ano base	ano alvo
Implementar um projeto piloto para mitigar os efeitos das mudanças climáticas	2021	2025

Planeta

Logística Sustentável



meta	ano base	ano alvo
Montar uma plataforma logística e monitorar as emissões no transporte	2021	2025

Gestão de Resíduos



meta	ano base	ano alvo
Reduzir a proporção de resíduos para aterros em todas as fábricas, armazéns e escritórios em 10%	2021	2025
Reduzir a parcela de resíduos perigosos em 10%	2021	2025
Implementar a reciclagem de sucata atingindo 90% para produtos magnéticos e 70% para plásticos	2021	2025

Planeta

Gestão Hídrica



meta	ano base	ano alvo
Reduzir as retiradas de água em nossas fábricas em 15%	2021	2027

Pessoas

Diversidade, Equidade & Inclusão



meta	ano base	ano alvo
Aumentar em 10% a proporção de mulheres nos cargos de alta administração	2021	2027
100% dos funcionários treinados no tema de diversidade, equidade e inclusão	2021	2025

Saúde e Segurança no Trabalho



meta	ano base	ano alvo
Zero mortes e acidentes graves em todas as fábricas	2021	2027
Reduzir a taxa de frequência de acidentes com funcionários em 15%	2021	2025

Pessoas

Bem-estar & Encaixamento dos Funcionários



meta	ano base	ano alvo
Implementar uma pesquisa anual de engajamento em todo o Grupo ILPEA	2021	2025
Reduzir a taxa de faltas/afastamento (nível de doença) em 10% em relação a 2021	2021	2025

Atracção & Desenvolvimento de Talentos



meta	ano base	ano alvo
Promover programas de desenvolvimento de carreira a nível global para todo o Grupo ILPEA	2021	2025
Parceria com escolas e universidades para atrair alunos em todos os países em que a ILPEA atua	2021	2025

Produto

Economia Circular



meta	ano base	ano alvo
Implementar um projeto piloto para avaliar modelos de negócios circulares relevantes que podem ser ampliados (por ex., esquema de devolução de produtos ILPEA)	2021	2025

Qualidade e Segurança do Produto



meta	ano base	ano alvo
Atender 100% dos Padrões de Qualidade exigidos pelos clientes	2021	2025

Produto

Inovação & Desenvolvimento de Produtos Sustentáveis



meta	ano base	ano alvo
Atender 100% dos Padrões de Qualidade exigidos pelos clientes	2021	2025

Embalagem Sustentável



meta	ano base	ano alvo
100% das embalagens reutilizáveis, recicláveis ou compostáveis	2021	2025

Sociedade

Satisfação do Cliente



meta	ano base	ano alvo
Estabelecer o sistema do cliente globalmente em todo o Grupo ILPEA	2021	2023

Impacto & Desenvolvimento



meta	ano base	ano alvo
Apresentar a oportunidade de participar de iniciativas sustentáveis para funcionários/ comunidades locais	2021	2025

Cadeia de Suprimentos

Fornecimento Responsável



meta	ano base	ano alvo
Garantir a transparência nas cadeias de suprimentos de minerais e materiais de áreas de alto risco, trabalhando para uma cadeia de suprimentos livre de conflitos	2021	2025
Publicar o Código de Conduta do Fornecedor	2021	2025
Cód. de Cond. do Fornecedor assinado por -100% novos fornecedores -70% dos fornecedores atuais	2021	2025
Fornecedores de nível 1 envolvidos em autoavaliações, incluindo critérios de sustentabilidade: -100% novos fornecedores -70% dos fornecedores atuais	2021	2025

Direitos Humanos

Direitos Humanos



meta	ano base	ano alvo
Publicar a Política de Direitos	2021	2022

Aos nossos Parceiros

Sobre

Sustentabilidade, Responsabilidade e Impacto

Plano de Sustentabilidade da ILPEA

Planeta

Pessoas

Produto

Sociedade

Cadeia de Suprimentos

Direitos Humanos

Apêndice

Planeta

O Grupo ILPEA reconhece a importância da proteção ambiental e, por isso, está fortemente comprometido com a preservação dos recursos naturais e a conformidade de suas atividades com as normas ambientais.



Energia e Emissões – Mudança Climática

Minimizar o consumo de energia direta e indireta e reduzir as emissões de gases de efeito estufa (GEE) fazem parte do compromisso da ILPEA.

O Grupo aposta no aumento da eficiência energética, minimizando a absorção de energia e emissões por meio do desenvolvimento de processos e serviços inovadores, reutilizando a energia dissipada nos seus processos de fabricação para produção de energia adicional e promovendo continuamente o uso de energias renováveis.

Os consumos direto e indireto de energia do Grupo ILPEA devem-se principalmente às atividades de produção em suas unidades fabris, ao aquecimento, climatização e iluminação das instalações, à frota de automóveis da empresa e outros consumos.

O Grupo consome energia, direta e indiretamente, como gás natural, diesel e GLP, integralmente adquirida de fornecedores externos.

O consumo total de energia é 248.928.194 kWh; 124.321.941 kWh referem-se à energia consumida

diretamente de fontes não renováveis ou viaturas próprias, a saber, gasolina, diesel e GPL, e o restante refere-se ao consumo indireto de energia (124.606.253 kWh).

Consumo total de energia direta 124.321.941 kWh

Fontes não renováveis

Gás natural	114.628.142
Diesel	179.134
GLP	5.317.476

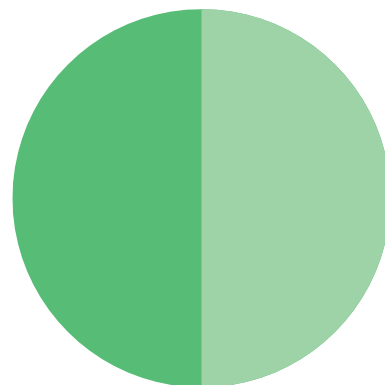
Veículos da empresa

Gás natural	2.376.378
Diesel	1.640.976
GLP	179.835

Consumo total de energia indireta de fontes não renováveis 124.606.253

Consumo total de energia 248.928.194

Consumo de energia dentro da organização

**50%**

Consumo de energia indireta

50%

Consumo de energia direta

Destaques locais

- Na **fábrica de Velimese (Turquia)**, o maquinário existente, como o compressor de parafuso, está sendo substituído e, na unidade de **Joinville (Brasil)**, os motores da linha de produção estão sendo substituídos para alcançar a economia de energia desejada.
- Na **unidade operacional de Malgesso (Itália)**, serão instalados painéis solares em 2022 para utilizar energia limpa e renovável.
- Manutenções periódicas e preventivas de máquinas e equipamentos são realizadas em **todas as fábricas** para aumentar a produtividade e eficiência e evitar vazamentos ou paradas.

Várias medidas foram implementadas para reduzir as emissões de GEE, como troca de combustível da frota corporativa (por ex., veículos híbridos), exploração e recuperação de calor gerado por compressores para aquecimento de ambientes e água da rede pública, abastecimento feito por fornecedores locais para minimizar as emissões geradas pelo transporte e uso de empilhadeiras elétricas.

Em 2021, as emissões de Escopo 1 foram quase 23.160 tCO₂e e as emissões de Escopo 2, com base no mercado e com base na localização foram 54.121 tCO₂e e 48.916 tCO₂e, respectivamente.

Emissões totais Escopo 1

23.160
t CO₂e

Fontes não renováveis	22.186
Gás natural	21.003
Diesel	42
GLP	1.141
Veículos da empresa	974
Gás natural	546
Diesel	389
GLP	39

Emissões totais Escopo 2

	t CO ₂ e
Com base no local	48.916
Com base no mercado	54.121

Destaaques Locais

As fábricas de Aoiz e Polinya (Espanha) e de Jaszbereny (Hungria) possuem sistema de gestão ambiental com certificação ISO 14001. Anualmente, são submetidas a auditorias de terceiros e renovação do certificado.

As fontes para os fatores de conversão e emissão utilizadas para cálculo das emissões são os relatórios publicados pelo DEFRA 2021 (Departamento de Meio Ambiente, Alimentos e Assuntos Rurais dos EUA), TERNA 2019 e AIB (Associação de Órgãos Emissores) 2020, quando disponível.

A ILPEA está implementando um novo *software* de Sistema de Gestão de Transportes para calcular cuidadosamente as emissões relacionadas ao transporte

Logística Sustentável

Um aspecto importante no caminho da ILPEA para o desenvolvimento sustentável é a logística, pois o Grupo está comprometido em diminuir os impactos ambientais causados pela distribuição de suas mercadorias por transporte marítimo, aéreo e terrestre, juntamente com seus fornecedores.

A ILPEA firmou parcerias com fornecedores para embarques de mercadorias com o objetivo de otimizar e gerenciar o transporte de cargas de forma eficiente e diminuir tempo, custo e transporte. Por esse motivo, os caminhões são totalmente carregados e o tamanho das caixas foi redefinido para garantir alta eficiência nas exportações.

Além disso, o Grupo tem empenhado esforços para instalar suas fábricas o mais próximo possível das instalações de seus clientes para minimizar os impactos ambientais do transporte de cargas.

Além disso, a ILPEA está implementando um novo *software* de Sistema de Gestão de Transportes para calcular cuidadosamente as emissões relacionadas ao transporte, visando uma gestão eficiente das atividades de transporte em todo o Grupo, permitindo assim, por meio de fluxos de trabalho específicos, monitorar de perto os processos logísticos e as emissões geradas no transporte.

Gestão de Resíduos

O Grupo avalia cuidadosamente os impactos ligados aos resíduos gerados por suas operações, incluindo nas atividades a montante e a jusante na cadeia de valor, para evitar qualquer tipo de dano ao meio ambiente.

Os resíduos gerados pelas atividades do Grupo ILPEA são majoritariamente materiais de embalagem, ou seja, papelão, papel, madeira, plástico, resíduos gerados nas áreas administrativas (ex., cartuchos de impressoras) e resíduos industriais, provenientes principalmente das atividades de produção (ex., soldadura e extrusão).

A ILPEA trata resíduos perigosos e não perigosos; os resíduos perigosos consistem principalmente em materiais contaminados, filtros de lubrificantes, lixo eletrônico, óleo e produtos químicos contendo substâncias perigosas, e os resíduos não perigosos referem-se a plástico, papelão, embalagens de madeira e mistas, PVC, metal, borracha e resíduos de fita magnética.

No ano de 2021, o Grupo gerou aproximadamente 10.800 toneladas, das quais 95% eram resíduos não perigosos e o restante, resíduos perigosos.

95% resíduos não perigosos

Total de resíduos	10.866 t
Resíduos perigosos	495
Resíduos não perigosos	10.371
% de resíduos perigosos	5%
% de resíduos não perigosos	95%

O Grupo encaminha os resíduos para reciclagem para reutilizá-los na mesma finalidade (“técnica de preparação para a reutilização”) ou outras, como a produção de CDR. Da mesma forma, o Grupo recicla sobras de PVC mole e rígido provenientes da produção de gaxetas e placas-gêmeas.

Atualmente, um dos principais focos do Grupo ILPEA é aumentar a conscientização dos funcionários sobre questões ambientais por meio de iniciativas específicas, tais como treinamento sobre descarte correto de resíduos em recipientes/contentores especiais, implementação de lixeiras para resíduos recicláveis e comunicação ad-hoc sobre gestão de resíduos.

Destaques locais

· A **fábrica de Twardogóra (Polônia)** obteve em 2019 o Certificado PRS Green Label, que tem por objetivo reduzir a pegada de carbono da empresa através de práticas mais sustentáveis.

· A **unidade de Pitesti (Romênia)** obteve um certificado de reciclagem em 2020 e 2021.

· A “certificação desperdício zero” foi alvo da ILPEA nas fábricas de **Velimese, Manisa e Eskisehir (Turquia)**, a fim de adotar uma filosofia de gestão de resíduos que envolve a prevenção do desperdício.

· A **fábrica de Isithebe (África do Sul)** está aprimorando gradualmente o processo de extrusão e soldagem para reduzir a geração de resíduos, reutilizando materiais triturados e apostando em soluções mais sustentáveis, como as coberturas de PVC permanentes (em vez de invólucros descartáveis).

Gestão Hídrica

O Grupo reconhece o acesso à água como um direito humano universal e tem o compromisso de preservar os recursos hídricos em todas as suas atividades e áreas onde atua, reduzir o consumo, a captação e o descarte de água e minimizar os riscos de contaminação. Para tal, o Grupo aposta na melhoria da eficiência hídrica e na reciclagem da água, principalmente nas áreas consideradas de alto risco de escassez hídrica, definidas como áreas com estresse hídrico, sendo identificadas e monitoradas de perto pela ILPEA por meio de avaliações de riscos periódicas.

Basicamente, as captações de água das empresas do Grupo são para o processo produtivo e saneamento. Na produção, a água é usada principalmente para sistemas de resfriamento, a maioria sistemas de circuito fechado, reduzindo assim a captação de água e minimizando as águas residuais.

36 ML consumo de água

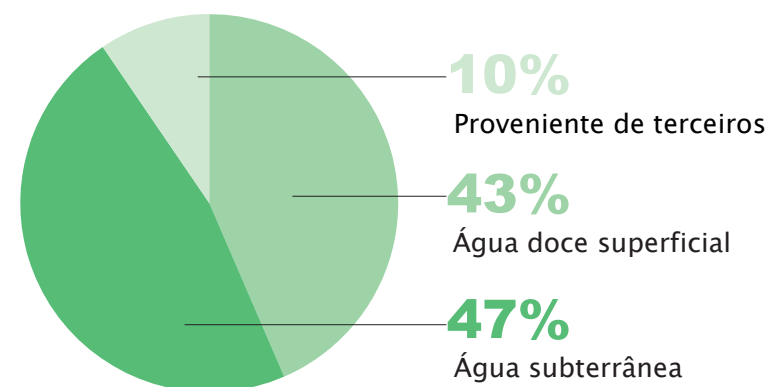
O descarte de água obedece aos requisitos regulatórios aplicáveis, nacionais e locais, e é monitorado tanto internamente, pelo órgão competente, quanto externamente, por laboratórios ou autoridade

competente para verificar se os indicadores de qualidade são integralmente respeitados e se estão dentro dos limites estabelecidos por lei. Por isso, em alguns casos, a água é tratada antes do descarte, por meio de tratamento primário, secundário ou terciário ou é encaminhada diretamente a terceiros ou lançada no meio ambiente sem tratamento.

No período de análise, o Grupo registrou descarte de 1.116 Megalitros de água.

Em 2021, o consumo de água foi de aproximadamente 36 Megalitros, e as captações de água, principalmente de água doce superficial, subterrânea e proveniente de terceiros, foram 1.152 Megalitros. Quase 4% da captação de água são de áreas com estresse hídrico, às quais pertencem cerca de 15 unidades de produção.

Captação de água



Captação de água 1.152 ML

Água doce	501
Água subterrânea (renovável)	541
Proveniente de terceiros	110
% Retirado de áreas com estresse hídrico*	4%
% Água reciclada ou reutilizada	1%

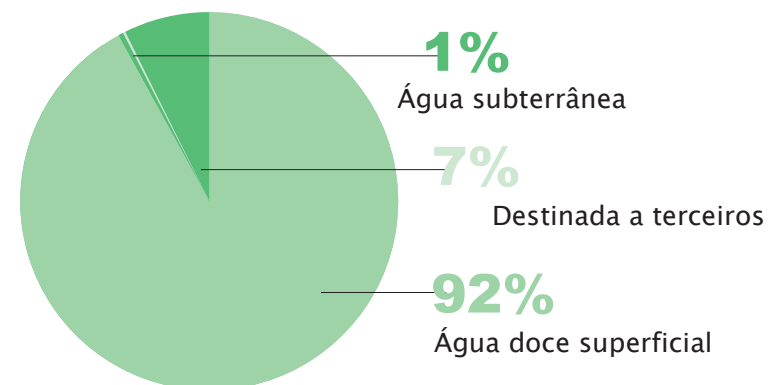
Descarte de água 1.116

Água doce superficial	1.027
Água subterrânea (renovável)	7
Proveniente de terceiros	82

Consumo total de água 36

* A ferramenta para avaliar as áreas com estresse hídrico inclui o Atlas Aqueduct de Risco Hídrico do World Resources Institute (WRI)

Descarte de água



Destaques locais

· Em relação à gestão da água, as fábricas de **Joinville, Jundiaí e Maracanaú (Brasil)** têm como objetivo instalar estações de captação de água da chuva para aumentar o uso de água reciclada nos próximos anos.

· Na **fábrica em Malgesso (Itália)**, está em curso um projeto de instalação de um sistema de economia hídrica para reduzir significativamente o consumo de água.

Aos nossos Parceiros

Sobre

Sustentabilidade, Responsabilidade e Impacto

Plano de Sustentabilidade da ILPEA

Planeta

Pessoas

Produto

Sociedade

Cadeia de Suprimentos

Direitos Humanos

Apêndice

Pessoas

As pessoas são fundamentais para a ILPEA. O profissionalismo e o comprometimento da direção e dos colaboradores são estratégicos para atingir os objetivos da ILPEA.



4.633
colaboradores

58%
homens

42%
mulheres

Diversidade, Equidade e Inclusão

Tanto a nível global como local, o Grupo defende a igualdade de oportunidades através da definição e implementação de planos e procedimentos específicos.

Composição da Força de Trabalho

Em 31 de outubro de 2021, o Grupo ILPEA contava com 4.633 colaboradores: 58% homens e 42% mulheres.

Podem ser divididos em três categorias: Direção, administrativo e operacional.

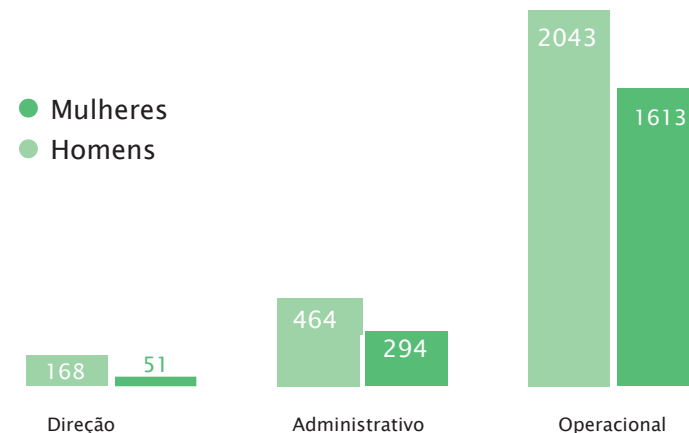
A direção é o órgão de decisão composto por: (i) Alta Administração: responsável pela tomada de decisões estratégicas, condução do desempenho do Grupo, definição de metas e planos; e (ii) Gerência: responsável pelo desenvolvimento e implementação de projetos e a gestão de pessoas. A categoria 'administrativo'

são os funcionários com funções administrativas, e a categoria 'operacional' são aqueles com funções operacionais / produção em todo o Grupo.

Em termos de gênero, a força de trabalho é composta por 2.675 homens (58%) e 1.958 mulheres (42%). A categoria com maior número de mulheres é a operacional, com 44% (1.613 em 2021), seguida pelo administrativo (39% de mulheres).

Total de colaboradores					
n°	%	Mulheres	%	Total	
Total colaboradores	2.675	58%	1.958	42%	4.633
Direção	168	77%	51	23%	219
Administrativo	464	61%	294	39%	758
Operacional	2.043	56%	1.613	44%	3.656

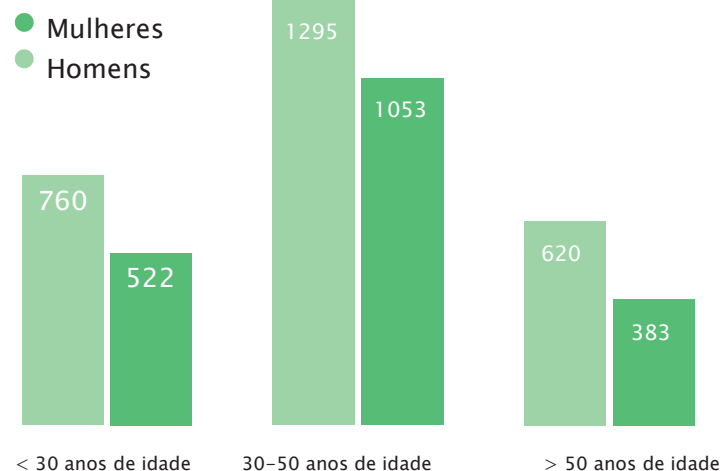
Total de colaboradores



A maioria da força de trabalho está concentrada na faixa etária de 30 a 50 anos, que representa 45% da força de

total do Grupo. Os colaboradores com menos de 30 anos representam aprox. 41%, reflexo da aposta do Grupo em jovens talentos.

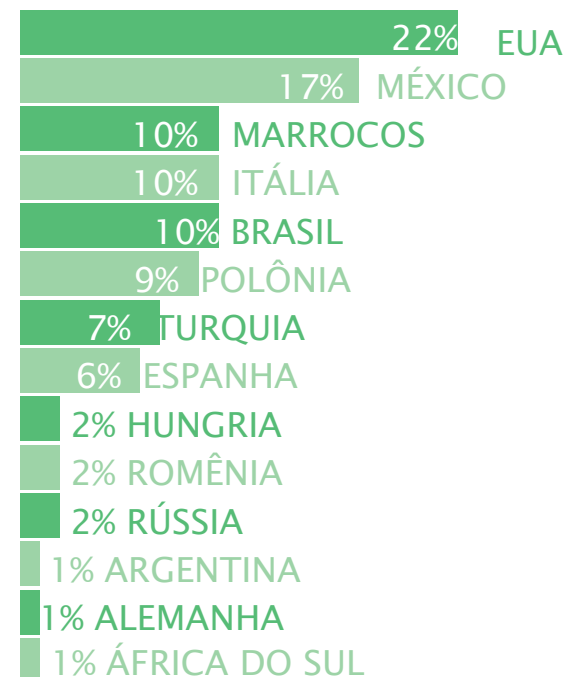
Total de colaboradores



Similarmente, as mulheres na alta administração representam 23% de toda a direção da ILPEA.

Em termos de posicionamento geográfico, os colaboradores estão em vários países. Conforme mostra o gráfico por país abaixo, a maioria dos colaboradores está nos EUA (22%), no México (17%), na Itália (10,5%), no Marrocos (10,4%) e na Polônia (9%).

Força de trabalho por país



Em conformidade com os requisitos regulamentares, a ILPEA emprega uma percentagem de pessoas de classes vulneráveis. Estes somavam 54 em 31 de outubro de 2021, representando 1% da força de trabalho total (31 homens e 23 mulheres).

Em 2021, 97% dos colaboradores eram permanentes os colaboradores temporários totalizavam apenas

152 (3%), uma demonstração clara da aposta do Grupo na retenção de funcionários e novos talentos por longo tempo.

O Grupo reconhece o direito de associação sindical, negociação coletiva e liberdade de afiliação de todos os colaboradores. Assim, 47% dos trabalhadores é representado por sindicatos e 52% é representado por

Destaques locais

- Na fábrica de **Aoiz e Polinya (Espanha)**, e na **fábrica de Tânger (Marrocos)**, foi definido um plano de igualdade para igualar as oportunidades para homens e mulheres. Além disso, um protocolo de prevenção, detecção e gestão de situações de assédio moral foi elaborado para gerir adequadamente os casos de violência no trabalho.

A formação de comissões para o tema, especificamente a comissão do plano de igualdade, garante a concretização de ações para a equidade e inclusão no local de trabalho.

Saúde e Segurança no Trabalho

A ILPEA tem o compromisso de proteger a saúde e a segurança de todos os colaboradores internos e

externos, a fim de prevenir acidentes ou doenças e garantir o bem-estar de todos.

Para isso, o Grupo elaborou uma Política de Qualidade, Saúde, Segurança, Meio Ambiente e Sustentabilidade com os princípios e estratégias da empresa para atingir os mais elevados padrões de saúde e segurança no trabalho, tais como:

- Avaliações preventivas de risco de novas atividades e processos de produção, realizadas por terceiros autorizados para identificar os equipamentos de proteção individual obrigatórios em cada posto de trabalho, diagnosticar riscos atuais e potenciais e atribuir responsabilidades e funções.
- Treinamento para todos os funcionários sobre dispositivos de segurança, ferramentas operacionais e de manutenção, tais como: treinamento de empilhadeira, conservação auditiva e proteção de máquinas;
- Avaliação periódica de acidentes, lesões, quase acidentes ou qualquer situação de risco e monitoramento dos principais indicadores de desempenho (ex., número e taxa de incidentes, absentismo, etc.);
- Engajamento e comunicação com o pessoal para aumentar a conscientização sobre questões de saúde e segurança.

O Grupo está sujeito a verificações e inspeções externas por parte das autoridades ou terceiros autorizados para assegurar a conformidade com os mais altos padrões de saúde e segurança.

Conforme mencionado anteriormente, o treinamento sobre as normas de segurança e saúde no trabalho é um tema crucial para o Grupo e enquadra-se na abordagem preventiva da ILPEA na gestão da segurança e saúde no trabalho.

Periodicamente e conforme as exigências regulatórias locais, são realizados treinamentos para garantir que os colaboradores saibam trabalhar e comportar-se com segurança no ambiente de trabalho. Esses cursos são estruturados e realizados com base nas diversas necessidades e funções dos profissionais da ILPEA e nos riscos enfrentados diariamente por eles.

Mais especificamente, os colaboradores são treinados no uso de dispositivos de segurança e ferramentas operacionais e de manutenção, como treinamento de empilhadeira, conservação auditiva e proteção de máquinas, e na implementação de medidas de segurança. É importante que todos os colaboradores tenham o conhecimento, habilidades e valores necessários para trabalhar com segurança.

O Grupo está sujeito a verificações e inspeções externas por parte das autoridades ou terceiros autorizados para assegurar a conformidade com os mais altos padrões de saúde e segurança.

Em 2021, foram registrados 115 acidentes entre funcionários internos e externos, sendo 109 no local de trabalho e 6 durante o deslocamento de casa para o trabalho. Nenhuma morte ocorreu durante o período de análise.

Em 2021, a taxa de lesões relacionadas ao trabalho foi de 13 e a taxa de lesões de alta gravidade (exceto morte) foi quase 1. Em 2021, não houve doença ou morte relacionada ao trabalho como resultado de problemas de saúde decorrentes do trabalho.

Número total de lesões registradas relacionadas ao trabalho

n°	Homens	Mulheres	Total
Número total	63	52	115
No local de trabalho	62	47	109
No percurso de casa para o trabalho e vice-versa	1	5	6
Taxa de lesões registradas relacionadas ao trabalho³	13	14	13

³Taxa de lesões registradas relacionadas ao trabalho calculada da seguinte forma: (número de lesões relacionadas ao trabalho registradas no local de trabalho / número de horas trabalhadas) * 1.000.000

Destaques locais

· Nas fábricas de **Aoiz e Polinya (Espanha), Tânger (Marrocos), Velimese, Manisa e Eskisehir (Turquia), Querétaro e Monterrey (México) e Malgesso e Orcenico (Itália)**, foi constituído um comitê de saúde e segurança para supervisionar essas questões e implementar e monitorar planos de melhoria corretiva.

O comitê, composto pelos próprios colaboradores, se reúne periodicamente e é encarregado de garantir a segurança e saúde ocupacional.

Os funcionários são livres para reportar qualquer preocupação relacionada à saúde e segurança que possa resultar em risco ou violação das normas aplicáveis.

· Da mesma forma, as fábricas de **Joinville, Jundiá e Maracanaú (Brasil)**, contam com uma Comissão Interna de Prevenção de Acidentes (CIPA), composta por representantes dos trabalhadores e responsável por promover um ambiente de trabalho saudável e seguro.

· Na **Espanha**, a ILPEA conquistou recentemente a certificação ISO 45001 para seu sistema de gestão de segurança e saúde ocupacional.

· Nos **Estados Unidos**, os funcionários têm direito a um seguro médico e podem ser submetidos a exames de saúde para vários problemas ou preocupações de saúde.

· Ações contínuas de comunicação (por ex., folhetos e e-mails) e treinamentos, como campanhas e eventos (semana da segurança nas **fábricas no Brasil**), são realizadas para aumentar a conscientização sobre a prevenção e mitigação de riscos e situações que possam prejudicar a saúde e a segurança dos funcionários ou gerar incidentes, e sobre o monitoramento da aplicação dos sistemas e procedimentos de segurança e saúde no trabalho.

Atração e desenvolvimento de talentos

O Grupo tem implementado diversos programas de atualização técnica e gerencial de seus colaboradores, com o objetivo de investir constantemente na retenção e desenvolvimento de talentos e no crescimento profissional de seus colaboradores.

Para tal, treinamentos são realizados periodicamente com base nas necessidades e competências dos profissionais, bem como em seus cargos e funções.

Os treinamentos, patrocinados pelo Grupo, são centrados em *compliance*, ética e integridade empresarial, diversidade e inclusão e saúde e segurança, para garantir que todos os colaboradores tenham uma compreensão adequada sobre esses temas.

Treinamentos são realizados periodicamente com base nas necessidades e competências dos colaboradores

Treinamentos são realizados periodicamente com base nas necessidades e competências dos colaboradores

Além disso, o Grupo promove ativamente o treinamento em segurança e saúde no trabalho, considerando que este tema é uma prioridade para o Grupo.

Para tal, são ministrados cursos de formação ad hoc a todo o pessoal, no âmbito da abordagem preventiva e medidas da ILPEA em matéria de segurança ocupacional e em conformidade com os regulamentos e leis aplicáveis.

Os cursos realizados focam primariamente na resposta de primeiros socorros, riscos químicos e na conformidade e segurança de máquinas, equipamentos e componentes elétricos.

Da mesma forma, são realizados cursos técnicos e de especialização para o pessoal da ILPEA para garantir que os funcionários tenham todas as competências técnicas necessárias para executar as tarefas que lhes são atribuídas.

O investimento contínuo na formação e desenvolvimento dos colaboradores é uma prioridade para o Grupo. Por esse motivo, a ILPEA avalia periodicamente as necessidades de treinamento e monitora o desempenho e as habilidades dos colaboradores para identificar seus pontos fortes e áreas de melhoria.

Da mesma forma, o Grupo investe em programas de apoio para transição de carreira para viabilizar a empregabilidade e a gestão de encerramentos de carreira por aposentadoria ou fechamento de cargos ou funções. Para este fim, o Grupo oferece vários programas de

apoio para transição de carreira, tais como:

- Provisão de Aposentadoria
- Programa de auxílio para transição de carreira, no caso de encerramento de carreira.

O Grupo oferece verbas rescisórias para aposentadoria e a possibilidade de continuar trabalhando, a critério do empregado, mesmo após atingir a idade de aposentadoria. Além disso, os colaboradores podem usufruir dos programas de assistência social oferecidos ao atingirem a idade de aposentadoria.

No programa de apoio para transição de carreira, o Grupo protege os funcionários contra demissão antes da idade de aposentadoria. Também oferece suporte aos empregados durante o aviso prévio ajudando nas reuniões na Delegacia do Trabalho ou oferecendo bolsas para cursos técnicos ou específicos; o objetivo é, de fato, garantir a empregabilidade dos colaboradores num futuro próximo e gerir adequadamente seu encerramento de carreira.

Além disso, a ILPEA oferece apoio psicológico na gestão de encerramentos de carreira e permite algumas folgas remuneradas.

Em termos de atração de talentos, a ILPEA foca em recrutar indivíduos que melhor representem as necessidades da empresa. O recrutamento é realizado periodicamente, com base nas vagas de emprego, por

meio de sites, indicações, mídias sociais e oportunidades de networking com escolas e universidades locais; os candidatos são avaliados quanto a suas qualificações, habilidades e experiências e entrevistados.

Em 2021, 55% dos colaboradores passaram por avaliações periódicas de desempenho e desenvolvimento de carreira, alinhadas com as expectativas e responsabilidades de suas funções.

Porcentagem de colaboradores que passam por avaliações periódicas de desempenho e desenvolvimento de carreira

u.m %	Homens	Mulheres	Total
Direção	75%	69%	74%
Administrativo	61%	62%	61%
Operacional	53%	53%	53%
Total	55%	54%	55%

55% homens

54% mulheres

Destaques locais

- Na **fábrica de Twardogóra (Polônia)**, são implementados programas de mentoria para atualização de competências dos colaboradores.

- Nas **fábricas de Aoiz e Polinya (Espanha) e Tânger (Marrocos)** está em andamento um programa chamado "*Young Talent*" para atração, retenção e desenvolvimento de jovens talentos, visando contratar e formar os chamados líderes do futuro e incorporar o propósito, a missão e o DNA da empresa nas práticas e comportamentos diários dos funcionários.

- Nas **fábricas de Aoiz e Polinya (Espanha) e em Tânger (Marrocos)**, são realizadas avaliações de desempenho periódicas para dar um *feedback* honesto a todos os funcionários, identificar pontos fortes, fracos e áreas de melhoria e impulsionar seu desenvolvimento pessoal e profissional.

- Em suas **fábricas brasileiras**, a ILPEA está finalizando um acordo com universidades locais, para obter um percentual de desconto do valor de cursos de graduação e pós-graduação diretamente com as instituições de ensino, para assim, aprimorar ainda mais a qualificação de seus funcionários.

Engajamento dos Colaboradores

O engajamento e o diálogo com os colaboradores são essenciais para o estabelecimento de relacionamentos de longo prazo entre a empresa e os funcionários. Por isso, o Grupo promove um ambiente de trabalho em que os colaboradores se comuniquem livremente e se sintam à vontade para propor novas ideias.

Com efeito, várias iniciativas foram implementadas durante o ano de 2021 em todo o Grupo, tais como:

- Pesquisas anuais de satisfação e engajamento no trabalho para medir a satisfação dos colaboradores, identificar as necessidades da força de trabalho e mapear possíveis áreas de melhoria.

- Caixas de sugestões, disponíveis gratuitamente o ano todo, nas quais os colaboradores podem colocar reclamações ou sugerir melhorias em diferentes áreas de forma anônima.

- Planos de recomendação para o processo de contratação, em que os colaboradores podem se envolver ativamente na busca de novos talentos alinhados com a cultura e missão da empresa

Para melhorar o bem-estar individual, os principais planos e iniciativas de bem-estar foram oferecidos em todo o Grupo, em 2021:

- Sistema de premiação, que resulta na entrega de bônus com base nos objetivos e metas definidos para cada colaborador de acordo com sua função;
- Seguro de vida;
- Assistência médica e planos de saúde para categorias específicas (por ex., funcionários administrativos);
- Cobertura em caso de deficiência ou invalidez;
- *Check-ups* periódicos de saúde e avaliações de bem-estar (geralmente realizadas no local);
- Licença Parental;
- Provisão para Aposentadoria: o Grupo oferece verbas rescisórias para aposentadoria e a possibilidade de continuar trabalhando, a critério do empregado, mesmo após atingir a idade de aposentadoria;
- Programa de apoio para transição de carreira, em caso de encerramento de carreira (incluindo proteção contra demissão durante 4 anos antes da idade de aposentadoria, apoio aos trabalhadores durante o aviso prévio sob a forma de reuniões na Delegacia do Trabalho e apoio psicológico, e dias de folga remunerados);
- Possibilidade de escolher a melhor forma de contratação de acordo com as necessidades dos trabalhadores (tempo integral ou meio período) e flexibilidade nas escalas e horários de trabalho;
- Subsídios para atividades extracurriculares de familiares do pessoal da ILPEA (por ex., filhos);

Programas de bem-estar e descontos, acessíveis na intranet da empresa;

- Vale-refeição ou cantina na empresa;
- Vestuário e equipamento de trabalho, principalmente para o pessoal de produção/operacional.

Destaques locais

· Nas **fábricas de Aoiz e Polinya (Espanha)**, foi implantado o “Plano Recomenda”, por meio do qual os funcionários participam da busca de novas contratações e profissionais.

· Nas **plantas de Aoiz e Polinya (Espanha), Twardogóra (Polônia) e em Joinville, Maracanaú e Jundiá (Brasil)**, a ILPEA realiza pesquisas de satisfação e engajamento, monitora o clima de trabalho e utiliza o *feedback* obtido para implementar atividades e iniciativas para motivar ainda mais os funcionários e garantir alta taxa de engajamento.

· As **fábricas de Aoiz e Polinya** lançaram o programa “Sua Ideia Vence”, que incentiva os colaboradores a apresentarem suas ideias de melhoria e inovação dos negócios e dos processos produtivos.

Aos nossos Parceiros

Sobre

Sustentabilidade, Responsabilidade e Impacto

Plano de Sustentabilidade da ILPEA

Planeta

Pessoas

Produto

Sociedade

Cadeia de Suprimentos

Direitos Humanos

Apêndice

Produto

O Grupo ILPEA tem o compromisso contínuo de garantir a satisfação do cliente, oferecendo produtos novos, inovadores e de alta qualidade e desenvolvendo soluções de baixo impacto ambiental que prolongam o ciclo de vida dos produtos.



Qualidade e Segurança do Produto

A busca pela qualidade e segurança sempre foi uma característica fundamental para o Grupo ILPEA, de modo a manter a confiança dos clientes, garantir sua satisfação e proteger sua saúde e segurança ao longo do ciclo de vida dos produtos, buscando a excelência e inovação no design de produtos.

Neste quesito, durante o ano de 2021, foram registrados zero casos de não conformidade relativos à saúde e segurança dos produtos. Isso indica claramente que o Grupo monitora continuamente os impactos de seus produtos e garante que eles não prejudiquem a saúde dos clientes e estejam em total conformidade com os padrões de saúde e segurança atuais, com regulamentos e/ou códigos aplicáveis.

O Grupo se relaciona constantemente com seus clientes por meio de parcerias duradouras que visam atender continuamente às necessidades dos clientes e melhorar os produtos e serviços oferecidos; de fato, desde o estudo de viabilidade inicial até a produção final, os clientes se envolvem totalmente no processo de criação e fabricação dos produtos. Além disso, a ILPEA garante que os clientes sejam informados sobre o conteúdo químico de seus produtos por meio de ferramentas apropriadas (por ex., *websites*).

Os fornecedores são obrigados a cumprir os requisitos

da ILPEA relacionados à qualidade e segurança do produto e os regulamentos aplicáveis, conforme previsto no Termo de Garantia da Qualidade, pois, juntamente com seus fornecedores, o Grupo se empenha em alcançar o mais alto nível de qualidade e segurança em todos os seus produtos. Para tanto, os fornecedores devem ser totalmente responsáveis pela qualidade e desempenho do fornecimento, implantando uma estratégia de zero defeitos, estabelecendo e mantendo um sistema de garantia de qualidade, conforme a norma ISO 9001:2015 ou IATF 16949:2016, e adotando um processo de melhoria permanente da qualidade e produtividade.

O Grupo tem como objetivo alcançar a mais alta qualidade de produto, com uma meta de zero defeitos ou falhas. Para isso, o Grupo ILPEA implementou um sistema de gestão da qualidade baseado nas normas ISO 9001:2015 e IATF 16949:2016.

Da mesma forma, a segurança das substâncias utilizadas na fabricação é um elemento fundamental para garantir um produto seguro e de excelência. Por esta razão, todas as substâncias estão totalmente em conformidade com os regulamentos internacionais mais restritivos sobre substâncias químicas, incluindo a *Diretiva de Restrição de Substâncias Perigosas* (conhecida como RoHS) 2002/95/CE e com o *Registro, Avaliação, Autorização e Restrições de Produtos Químicos* (REACH), com referência às substâncias de grande preocupação (SVHC).

0 casos de não conformidade relativos à saúde e segurança dos produtos

Aos nossos Parceiros

Sobre

Sustentabilidade, Responsabilidade e Impacto

Apêndice

A ILPEA possui mais de 40 patentes e 10 marcas registradas, tais como: SIGMA FIGURA, ISOSKIN, IOS, FERRIPLAST, INOMAG e PULVEROX.

Os fornecedores devem, portanto, operar em total conformidade com esses regulamentos. Além disso, todas as substâncias e matérias-primas não possuem minerais de conflito, exceto estabilizadores de estanho em PVC rígido, e adequadas para contato com alimentos, quando for o caso.

O Grupo monitora atentamente os impactos na saúde e segurança de seus produtos e das matérias-primas utilizadas; por isso, as fichas de dados de segurança são preenchidas por meio de um software específico para qualquer substância ou material e coletadas pelo departamento de pesquisa e desenvolvimento para garantir o cumprimento dos requisitos regulamentares aplicáveis e rastrear problemas de saúde e segurança.

O Grupo está consciente da importância de avaliar, monitorar e minimizar cuidadosamente os riscos relacionados aos processos e atividades de produção que possam gerar, direta ou indiretamente, não conformidades ou defeitos nos produtos e serviços oferecidos.

Inovação e desenvolvimento sustentável de produtos rumo a uma economia circular

O desenvolvimento contínuo de produtos inovadores e sustentáveis está entre as prioridades da estratégia do

Grupo e é o que torna a ILPEA líder de mercado. O Grupo investe continuamente na pesquisa e desenvolvimento de novos materiais e produtos, na diversificação e inovação de produtos e no domínio de soluções e técnicas inovadoras: graças à combinação da engenharia de produto (design e desenvolvimento de produtos inovadores) e da engenharia de máquinas (design das ferramentas e máquinas utilizadas na produção), a ILPEA tem todas as condições para desenvolver diversos novos produtos a cada ano.

Entre as principais inovações do Grupo, vale destacar:

- Perfis de plástico com tiras magnetizadas;
- Materiais sem PVC;
- Materiais sem amianto.

O compromisso do Grupo em inovar continuamente também pode ser mensurado pelo número de patentes e marcas registradas pela ILPEA ao longo dos anos. Atualmente, a ILPEA possui mais de 40 patentes e 10 marcas registradas, tais como: SIGMA FIGURA, ISOSKIN, IOS, FERRIPLAST, INOMAG e PULVEROX.

Além disso, estão sendo desenvolvidos produtos com menor impacto ambiental, como produtos que economizam energia, juntas de alto isolamento térmico que permitem maior economia de energia e melhor desempenho do refrigerador. A utilização de matérias-primas e compostos com teor reciclado e provenientes de fontes renováveis e circulares também está em curso; por exemplo, o composto sem PVC para juntas de refrigeradores é cada vez mais utilizado para diminuir o impacto ambiental devido à ausência de halogênios, facilitar a reciclagem e aumentar a eficiência.

Além disso, a ILPEA também avalia a pegada ambiental dos produtos. Recentemente, o Grupo realizou uma avaliação do ciclo de vida (ACV) do impacto ambiental das juntas de borracha EPDM e elastômero termoplástico (TPE) para portas de máquinas de lavar, em toda a produção e processos a montante e a jusante, para avaliar qual a melhor junta de TPE do ponto de vista ambiental.

O volume de materiais (toneladas) utilizados para produzir e embalar os principais produtos do Grupo é mencionado a seguir. Em seus processos de produção, o Grupo utiliza tanto materiais renováveis, como madeira, papel e papelão para embalagens, quanto não renováveis, como metais, produtos químicos, borracha, compostos de PVC e plástico.

Conforme expresso em sua política de Qualidade, Saúde, Segurança, Meio Ambiente e Sustentabilidade, a ILPEA dedica grande atenção à coleta, reutilização e recuperação dos produtos no fim do ciclo de vida, e ao desenvolvimento de propostas técnicas de produtos com menor impacto ambiental que podem ser reaproveitados como matérias-primas secundárias para outros fins e para embalagens, constituídas principalmente por madeira, papel, papelão e plástico.

Embalagem Sustentável

No âmbito dos seus esforços de proteção ambiental, a ILPEA empenha-se na implementação de embalagens sustentáveis, promovendo o uso de embalagens recicláveis, como madeira e papelão, reduzindo as embalagens descartáveis, e priorizando materiais reciclados como soluções de embalagem.

Aos nossos Parceiros

Sobre

Sustentabilidade, Responsabilidade e Impacto

Plano de Sustentabilidade da ILPEA

Planeta

Pessoas

Produto

Sociedade

Cadeia de Suprimentos

Direitos Humanos

Apêndice

Sociedade

O envolvimento com as comunidades e clientes locais e, de forma mais ampla, com a sociedade, é de extrema importância para o Grupo ILPEA.



Sociedade

O Grupo ILPEA sempre teve o compromisso de apoiar as comunidades locais e gerar um impacto positivo no meio ambiente e vem estabelecendo parcerias com seus clientes para garantir a satisfação do cliente, o sucesso no mercado e a inovação contínua.

Satisfação do cliente

O Grupo ILPEA atribui um papel importante ao cliente, sempre promovendo a satisfação do cliente e melhorando sua experiência. A empresa busca o sucesso comercial e o atendimento às necessidades do mercado e dos clientes por meio do investimento contínuo em pesquisa e desenvolvimento, técnicas de engenharia exclusivas, diversificação e inovação dos produtos e avaliação constante da qualidade e segurança dos produtos.

O Grupo é submetido a avaliações de desempenho em termos de prazo de entrega, qualidade do produto, gestão de atendimento, flexibilidade e sustentabilidade.

Graças à sua presença internacional, o Grupo está presente em todos os locais de seus principais clientes, tornando assim a entrega dos produtos mais econômica e pontual. Para atender às necessidades dos clientes de forma constante, o Grupo oferece vários novos produtos todos os anos, reduzindo ao mínimo o tempo de lançamento no mercado e fornecendo soluções personalizadas.

Além disso, conforme consta em seu Código de Ética, o Grupo aposta na satisfação do cliente em relação à proteção dos direitos do cliente, garantindo a confidencialidade das informações privadas compartilhadas, voluntária ou involuntariamente, com a ILPEA.

Uma prova da extrema importância da satisfação do cliente é que o Grupo utiliza procedimentos internos para administrar corretamente as necessidades dos clientes; para tal, pelo menos anualmente, realiza-se uma avaliação criteriosa e detalhada da satisfação do cliente para cada unidade de negócio e subsidiária, avaliando o percentual de fornecimento e entrega no prazo, analisando e auditando as devoluções e reclamações dos clientes, e enviando a cada cliente uma pesquisa de satisfação com base na qualidade dos produtos e serviços e na entrega no prazo.

Os departamentos internos envolvidos analisam minuciosamente os resultados obtidos e implementam ações corretivas quando necessário. Posteriormente, é realizado um monitoramento periódico para garantir a eficácia do plano de ação.

Periodicamente, o Grupo é submetido a avaliações de desempenho em termos de prazo de entrega, qualidade do produto, gestão de atendimento, flexibilidade e sustentabilidade. Em matéria de sustentabilidade, a ILPEA busca informar seu desempenho ESG a todos os clientes, garantir a sustentabilidade dos produtos e serviços que oferece e desenvolver novos componentes e soluções altamente responsáveis do ponto de vista social e ambiental para se manter à frente das tendências do mercado.

Impacto e Desenvolvimento Comunitário

O Grupo ILPEA se envolve ativamente com as comunidades em que atua, pois considera a sociedade como um dos pilares fundamentais de sua viabilidade e sucesso.

O Grupo está ciente do impacto de suas atividades na comunidade; por isso, ao longo dos anos, vem promovendo parcerias, iniciativas e patrocínios e apoiando diversos projetos, contribuindo para o bem-estar da comunidade em que atua por meio de suas fábricas.

De fato, o envolvimento com a comunidade local é um compromisso de longa data em todo o Grupo.

Destaques locais

· Nos **Estados Unidos**, o alcance da comunidade é uma forma de estabelecer proximidade com as comunidades onde a ILPEA atua. Como tal, em 2021, a ILPEA contribuiu financeiramente para várias instituições de caridade, escolas locais e abrigos comunitários.

Em novembro de 2021, por exemplo, os funcionários nas fábricas de Evansville, no estado de Indiana, e Hartselle, no Alabama, participaram de campanhas de arrecadação de alimentos enlatados, e as unidades em Scottsburg, Indiana, e Galesburg, Illinois, organizaram campanhas de doação de materiais escolares para escolas locais, fornecendo materiais básicos (ex., lápis e cadernos) necessários para o aprendizado escolar; além disso, também na unidade de Evansville, Indiana, os funcionários fizeram doações para o jantar de Natal em abrigos comunitários e financiaram clubes esportivos juvenis, como a liga de beisebol ou clubes de golfe, enquanto em Galesburg, Illinois, a empresa financiou algumas associações, como a associação de resgate de animais Western Illinois Animal Rescue (WIAR) e doou ferramentas, roupas e alimentos para pessoas necessitadas, para a YMCA local. Na fábrica de Hartselle, Alabama, os funcionários participaram do programa “*Shop with a Cop*”. Por fim, em 2021, a unidade de Scottsburg participou de doações de sangue (Cruz Vermelha) e várias iniciativas de promoção aos direitos humanos (por ex., prevenção do abuso infantil).

· Nas **fábricas brasileiras**, em 2021, os funcionários doaram alimentos para uma organização de caridade “Casa da Vovó Joaquina” e, para o futuro, a empresa se comprometeu a doar 2% de seu imposto de renda para o “Fundo Especial para Crianças e Adolescentes”, cujo principal objetivo é financiar e patrocinar programas, iniciativas e atividades que garantam a proteção e o cumprimento dos direitos humanos básicos de crianças e adolescentes.

· Na **Itália**, o Grupo realiza iniciativas na comunidade e contribui para escolas locais, projetos de pesquisa nacionais (ex., Fundação de Pesquisa do Câncer “AIRC”) e instituições de caridade (ex., Organização Sem Fins Lucrativos “Caritas”).

Cadeia de Suprimentos

Para o Grupo ILPEA, a sustentabilidade também implica em abraçar toda a cadeia de suprimentos e envolver os fornecedores continuamente, pois são estrategicamente importantes para o sucesso da empresa.



5.337 fornecedores envolvidos nas operações da ILPEA em todo o mundo.

Cadeia de Suprimentos

Para o Grupo ILPEA, a sustentabilidade também implica em abraçar toda a cadeia de suprimentos e envolver os fornecedores continuamente, pois são estrategicamente da empresa. Para isso, o Grupo se compromete a promover uma cadeia de suprimentos responsável e com a máxima atenção às questões ambientais e sociais.

No total, 5.337 fornecedores estão envolvidos nas operações da ILPEA em todo o mundo. O Grupo emprega fornecedores diretos e indiretos; os fornecedores diretos são principalmente de matérias-primas, componentes, embalagens descartáveis e serviços de utilidade pública (eletricidade, metano, etc.), reparo, manutenção e operações (máquinas), enquanto os fornecedores indiretos se referem a outros serviços, ou seja, fabricação, comercialização e administrativos, incluindo serviços de seguros, jurídicos, auditoria e consultoria.

Total de fornecedores	n	
Total de fornecedores	5.337	
Diretos	954	18%
Indiretos	4.383	82%

Despesas totais com fornecedores	€
-	
Despesas totais com fornecedores	260.515.168
Diretos	234.541.815 90%
Indiretos	25.973.353 10%

Como prova da importância de uma cadeia de suprimentos responsável, o Grupo adotou recentemente uma Política de Minerais de Conflito com princípios e ações a serem adotados para garantir a aquisição responsável de materiais de áreas “livres de conflitos”, para avaliar e mitigar os riscos associados a esses minerais e prevenir os abusos dos direitos humanos e o financiamento de grupos armados.

Fornecimento responsável

O Grupo trabalha com os melhores fornecedores de cada setor, encarregados de garantir matérias-primas e componentes confiáveis e de alta qualidade. Para isso, no processo de seleção de fornecedores, a ILPEA, por meio de seus respectivos departamentos, avalia os seguintes critérios: qualidade e segurança do produto, confiabilidade, pontualidade na entrega, cumprimento do prazo e quantidade e, por fim, viabilidade financeira.

Em termos de qualidade, os fornecedores são frequentemente

avaliados com base nas condições de entrada dos produtos, na presença de materiais e substâncias perigosas (das quais o Grupo deve ser informado em tempo hábil), no tratamento de peças defeituosas, na condução de ações corretivas e na implementação de um sistema de gestão da qualidade de acordo com a ISO 9001:2015 e IATF 16949:2016.

Uma vez que, para contribuir ativamente para o desenvolvimento sustentável, é necessário assegurar práticas responsáveis numa perspetiva sustentável ao longo de toda a cadeia de suprimentos, o Grupo está empenhado em envolver todos os seus fornecedores na contribuição para o desenvolvimento e estabelecimento de uma cadeia de suprimentos responsável. Por esse motivo, a ILPEA se concentra em fornecedores altamente responsáveis de uma perspectiva ambiental e social, conforme declarado no Código de Conduta do Fornecedor.

Além disso, o Grupo busca trabalhar com fornecedores próximos às suas unidades fabris, de forma a minimizar os impactos ambientais gerados pelo transporte de mercadorias e aumentar a eficiência das entregas, tanto em relação ao tempo quanto ao custo.

Além disso, os fornecedores recebem questionários para autoavaliação sobre questões de ESG. Eles são avaliados com base nas respostas e pontuações obtidas; seu desempenho também é constantemente monitorado para garantir o cumprimento dos pré-requisitos da ILPEA.

Destaques locais

- Na **fábrica de Twardogóra, Polónia**, os fornecedores e parceiros comerciais são selecionados com base na posse de certificação ambiental ou outras, como a certificação REACH e da CMRT – Conflict Minerals Reporting Initiative.
- Em suas **fábricas no Brasil (Joinville, Jundiaí e Maracanaú)**, a ILPEA solicita aos fornecedores que cumpram o Manual de Requisitos do Fornecedor, com referência específica à garantia da proteção ambiental, uso de substâncias não perigosas, garantia da saúde e segurança ocupacional e o preenchimento do Formulário de Auditoria de Fornecedores usado para avaliação de fornecedores.
- Nas **unidades da Espanha**, o fornecimento responsável é uma questão fundamental. O processo de seleção de fornecedores, parceiros comerciais e terceirizados depende da apresentação dos certificados ISO 14001 e 45001, respectivamente para o sistema de gestão ambiental e sistema de gestão de saúde e segurança ocupacional, o que indica que tal fornecedor é social e ambientalmente responsável. Por fim, também deverão assinar e cumprir um contrato de qualidade.

Direitos Humanos

Garantir a proteção dos direitos humanos é um dos princípios fundamentais da estratégia de negócios e sustentabilidade da ILPEA.

Portanto, foi elaborada uma Política de Direitos Humanos e implementada em todo o Grupo.



O Grupo ILPEA garante um local de trabalho que respeita os direitos humanos de acordo com as principais normas reconhecidas internacionalmente

Compromisso com a proteção

Conforme declarado em sua Política de Direitos Humanos, o Grupo ILPEA garante um local de trabalho que respeita os direitos humanos de acordo com as principais normas internacionalmente reconhecidas e leis nacionais e internacionais aplicáveis, como, entre outras, a Declaração Universal dos Direitos Humanos das Nações Unidas, a Convenção sobre Direitos Humanos, a Lei de Prevenção do Tráfico Humano, regulamentos da Comissão para a Igualdade de Oportunidades de Emprego e OSHA, e padrões de trabalho decente contemplados pelas convenções da Organização Internacional do Trabalho (OIT).

Em todas as suas operações, a ILPEA garante a proteção e o respeito aos direitos humanos, proibindo qualquer forma de assédio ou violência, promovendo a inclusão, a diversidade e a igualdade de oportunidades, também na fase de seleção/contratação e nas relações de trabalho, garantindo saúde e segurança, proporcionando condições dignas de trabalho e remuneração adequada e rejeitando qualquer tipo de discriminação, promovendo a liberdade de associação sindical e o direito à negociação coletiva e proibindo estritamente qualquer forma de trabalho infantil ou forçado e tráfico de pessoas.

O Grupo promove a conscientização dos funcionários sobre questões de direitos humanos por meio de treinamentos periódicos sobre questões éticas e sobre direitos humanos com o objetivo de incentivar

todos os funcionários a agir de forma a não violar os direitos humanos básicos e os princípios estabelecidos na política mencionada acima.

No ano de 2021, 28% da força de trabalho do Grupo participou de treinamentos sobre direitos humanos. Além disso, conforme previsto em seu procedimento para denúncias, os funcionários são fortemente encorajados a denunciar qualquer suspeita de violação dos direitos humanos ou qualquer situação que possa resultar em abuso dos direitos humanos.

Durante 2021, foi registrado 1 caso de discriminação na fábrica de Anderson (EUA). O caso foi investigado interna e externamente, as ações corretivas foram implementadas e o incidente está encerrado. Neste assunto, o Grupo visa obter uma taxa de zero casos de discriminação.

Direitos humanos na cadeia de suprimentos

Da mesma forma, a ILPEA exige um forte compromisso com a proteção dos direitos humanos em toda a cadeia de suprimentos. Por esta razão, a aquisição de materiais ou componentes é proibida se, consciente ou inconscientemente, causar ou contribuir para violações de direitos humanos, principalmente em áreas consideradas de maior risco, como áreas de conflito.

A ILPEA realiza avaliações de riscos aos direitos humanos em toda a produção e abastecimento para prevenir e mitigar proativamente o impacto nos direitos humanos.

Appendix



Principais Métricas



Total de colaboradores

	Homen	%	Mulheres	%	Total
Total de	2.675	58%	1.958	42%	4.633
< 30 anos de id.	760	59%	522	41%	1.282
30-50 anos id.	1.295	53%	1.053	47%	2.348
>50 anos de id.	620	62%	383	38%	1.003
Direção	168	77%	51	23%	219
< 30 anos de id.	3	43%	4	57%	7
30-50 anos de id.	83	72%	32	28%	115
>50 anos de id.	82	85%	15	15%	97
Administrativo	464	61%	294	39%	758
< 30 anos de id.	109	62%	67	38%	176
30-50 anos de id.	226	59%	157	41%	383
>50 anos de id.	129	65%	70	35%	199
Operacional	2,043	56%	1,613	44%	3.656
< 30 anos de id.	648	59%	451	41%	1,099
30-50 anos de id.	986	53%	864	47%	1,850
>50 anos de id.	409	58%	298	42%	707

Total de colaboradores por tipo de contrato

	Homens	Mulheres	Total
Número de colaboradores por tipo de contrato			
Tempo integral	2.663	1.898	4.561
Meio período	12	60	72

Força de trabalho por país

	n°	%
Itália	485	10,5%
Alemanha	43	0,9%
Espanha	278	6,0%
Marrocos	483	10,4%
África do Sul	51	1,1%
Romênia	102	2,2%
Hungria	93	2,0%
Polônia	400	8,6%
Rússia	104	2,2%
EUA	1,000	21,6%
Argentina	30	0,6%
Brasil	484	10,4%
México	780	16,8%
Turquia	300	6,5%
Total	4633	100%

Total de colaboradores por tipo de contrato

	Homens	Mulheres	Total
Número de colaboradores por tipo de contrato			
Contrato permanente	2.596	1.885	4.481
Contrato temporário	79	73	152

Colaboradores por contrato de trabalho e região

	Contrato permanente	Contrato temporário	Total
Itália	480	5	485
Alemanha	43	-	43
Espanha	277	1	278
Marrocos	483	-	483
África do Sul	51	-	51
Romênia	94	8	102
Hungria	93	-	93
Polônia	306	94	400
Rússia	104	-	104
EUA	1,000	-	1,000
Argentina	22	8	30
Brasil	482	2	484
México	746	34	780
Turquia	300	-	300
Total	4,481	152	4,633

Nº de colaboradores com avaliação de desempenho e desenvolvimento de carreira

	Homens	Mulheres	Total
Direção	126	35	161
Administrativo	281	181	462
Operacional	1.074	848	1.922
Total	1.481	1.064	2.545

Número total de lesões relacionadas ao trabalho registradas

	Homens	Mulheres	Total
Número total de lesões relacionadas ao trabalho	6	5	11
No local de trabalho	6	4	10
No percurso de casa para o trabalho e vice-versa	1	5	6
Número total de lesões de alta gravidade relacionadas ao trabalho (excluindo mortes)	8	5	1
No local de trabalho	7	4	1
No percurso de casa para o trabalho e vice-versa	1	1	2
Horas trabalhadas	4.798.917	3.385.386	8.184.304
Taxa de lesões registradas relacionadas ao trabalho	1	1	1
Taxa de lesões de alta gravidade relacionadas ao trabalho (exceto mortes)	1	1	2

Emissões de Escopo 2 com base no local – emissões de energia indireta dentro da organização por REGIÃO⁴

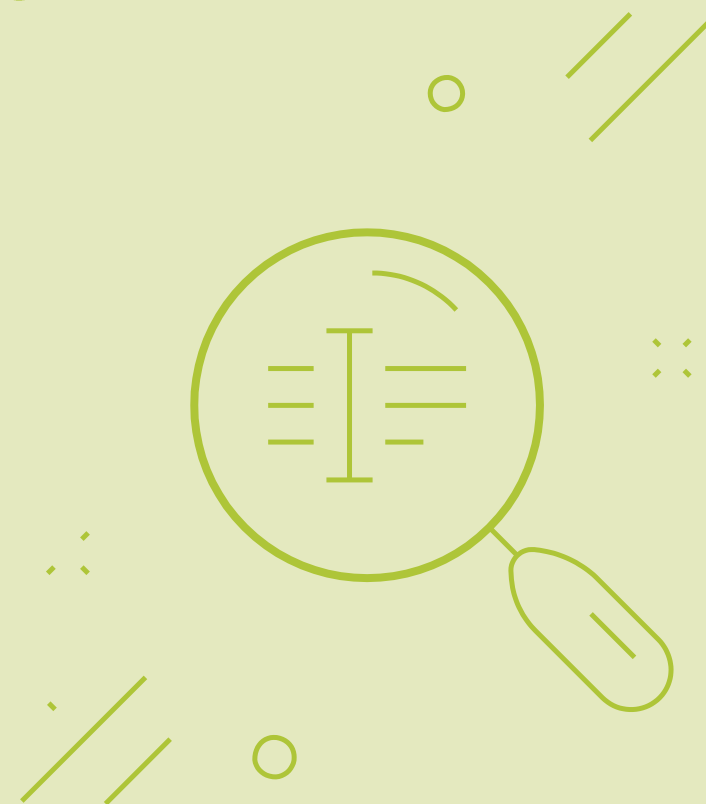
2021	tCO ₂ e
De eletricidade	48.916,39
Itália	8.212,63
Romênia	622,21
Espanha	704,99
Alemanha	551,30
Polônia	13.098,52
Hungria	643,57
Turquia	2.712,58
EUA	12.480,73
México	5.215,66
Brasil	1.445,41
Rússia	885,08
Marrocos	1.587,95
África do Sul	629,55
Argentina	126,20

Emissões de Escopo 2 com base no mercado –
emissões de energia indireta dentro da
organização por REGIAO⁴

2021	tCO ₂ e
De eletricidade	54.120,68
Itália	11.958,37
Romênia	589,24
Espanha	961,91
Alemanha	826,00
Polônia	14.004,27
Hungria	697,27
Turquia	2.712,58
EUA	12.480,73
México	5.215,66
Brasil	1.445,41
Rússia	885,08
Marrocos	1.587,95
África do Sul	629,55
Argentina	126,20

⁴As fontes para os fatores de conversão e emissão utilizadas para cálculo das emissões são os relatórios publicados pelo DEFRA 2021 (Departamento de Meio Ambiente, Alimentos e Assuntos Rurais dos EUA), TERN 2019 e AIB (Associação de Órgãos Emissores) 2020, quando disponível.

Metodologia



Metodologia

Este é o primeiro Relatório de Sustentabilidade do Grupo ILPEA. Representa seu compromisso real com um processo estruturado, transparente e aberto de análise e divulgação do desempenho econômico, ambiental, social e de governança da ILPEA aos seus principais *stakeholders*. Compreende uma visão detalhada das iniciativas, ações e resultados alcançados ao longo do tempo, de forma a potencializar a criação de valor entre todos os stakeholders.

O Grupo passou por um processo de avaliação estruturado e conciso, que levou à elaboração deste primeiro Relatório de Sustentabilidade, contendo:

- o envolvimento de todas as filiais e departamentos do Grupo e a identificação do pessoal responsável pela coleta de dados e informações a nível local.
- a coleta de dados quantitativos e qualitativos através de um sistema de informações e emissão de relatório baseado em formulários de dados, os quais foram enviados a todas as empresas do Grupo. Este sistema de coleta de dados foi projetado especificamente para atender aos requisitos dos padrões GRI. Para determinados dados, foi utilizado um sistema de dados e relatórios financeiros.
- a agregação e consolidação de dados quantitativos e a revisão de informações qualitativas.

- a aprovação do Relatório de Sustentabilidade pelo Conselho de Administração do Grupo.

Para compor o conteúdo do relatório, o Grupo considerou o princípio da materialidade, divulgando os impactos econômicos, sociais e ambientais mais relevantes diretamente ligados às empresas do Grupo ILPEA e considerados relevantes pelos stakeholders, com quem o Grupo tem realizado atividades de engajamento. Além disso, são aplicados os princípios de inclusão de stakeholders e contexto de sustentabilidade; o Grupo monitora constantemente as expectativas e necessidades de todas as partes que influenciam ou são influenciadas por suas operações. Para mais informações, consulte a seção “Engajamento dos *Stakeholders*”.

Com base nas informações deste relatório, os *stakeholders* podem formar uma opinião ampla e confiável sobre o contexto de sustentabilidade em que o Grupo se insere e sobre os principais impactos da ILPEA, sob uma perspectiva econômica, social e ambiental.

O escopo do relatório limita-se à controladora ILPEA Parent Inc e suas subsidiárias, totalmente consolidado em 31 de outubro de 2021: ILPEA Industries Inc. e Industrie ILPEA SpA, que controlam direta ou indiretamente outras subsidiárias listadas abaixo.

Fazem parte da consolidação para este Relatório de Sustentabilidade as seguintes subsidiárias:

- Industrie ILPEA Espana SA
- ILPEA Sp. z.o.o
- ILPEA GmbH
- ILPEA S. de R.L. de C.V
- ILPEA do Brasil Ltda
- ILPEA Profext Kft
- ILPEA South African Industries
- S.p.A. Garvoplast de Argentina Srl
- ILPEA Ltd. Sirketi
- OOO ILPEA SAR
- Industrie ILPEA Romania SRL
- Hoosier Magnetics
- Holm S.A. de C.V

A ILPEA Chile S.p.A. e a ILPEA Paramount Ltd não foram incluídas no escopo do relatório devido à irrelevância do componente. A ILPEA BV não foi incluída por ser uma empresa *holding*.

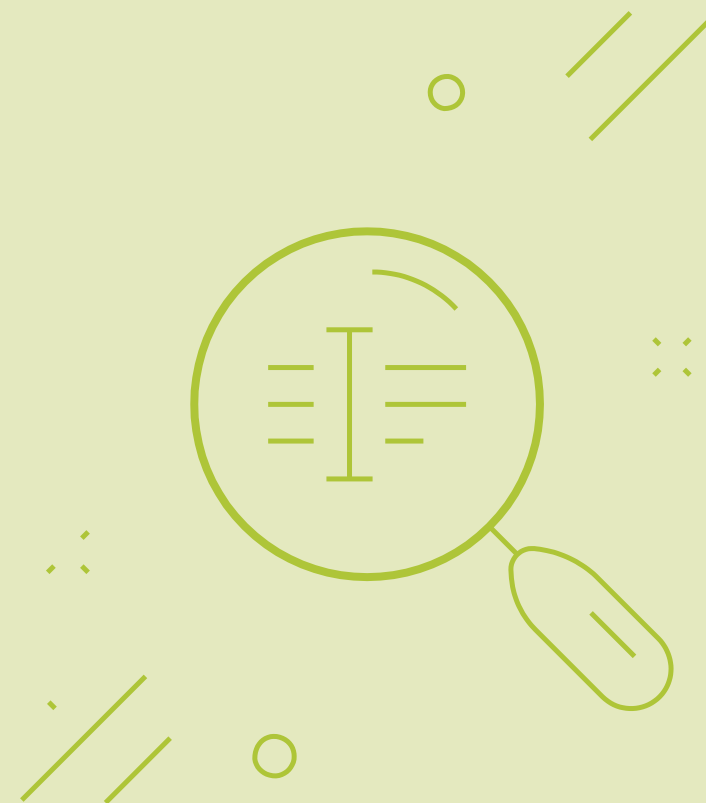
Os dados e informações contidos neste relatório referem-se às atividades desenvolvidas pelo Grupo ILPEA durante o ano fiscal de 2021, de 1º de novembro de 2020 a 31 de outubro de 2021. O ciclo de avaliação é anual.

Este Relatório foi elaborado de acordo com os Padrões de Relatórios de Sustentabilidade publicados pela Global Reporting Initiative (GRI) – comumente conhecidos como Padrões GRI, de acordo com a opção de “Padrões GRI: Essenciais”. Para fornecer uma representação adequada do desempenho da empresa, priorizou-se a inclusão de indicadores qualitativos-quantitativos diretamente mensuráveis e o uso de estimativas limitou-se aos casos devidamente relatados.

Por se tratar do primeiro Relatório de Sustentabilidade do Grupo ILPEA, não há reformulação nem mudanças significativas nas informações. Durante o período coberto pelo relatório, o Grupo não sofreu alteração significativa em relação a sua constituição acionária, estrutura organizacional e cadeia de suprimentos.

Para mais informações, entre em contato:
Dr. Vincenzo Siciliano
V.P. Compras & ESG Global
sustainability@ILPEA.com.

Índice GRI



Padrão GRI e divulgação	Referência	Omissão
Perfil organizacional		
102-1 Nome da organização		
102-2 Atividades, marcas, produtos e serviços	8-10	
102-3 Localização da sede	9-13	
102-4 Localização das operações	9-13	
102-5 Propriedade e forma jurídica	9-13	
102-6 Mercados atendidos	10-13	
102-7 Escala da organização	11-13	
102-8 Informações sobre funcionários e outros trabalhadores	43-52, 68-70	
102-9 Descrição da cadeia de suprimentos	61-63	
102-10 Mudanças significativas na organização e na cadeia de suprimentos	61-63	
102-11 Abordagem ou princípio de precaução		O Grupo ILPEA aplica o princípio da prudência em todas as suas ações, monitorando cuidadosamente suas atividades.
102-12 Iniciativas internas	59-60	
102-13 Afiliação a associações		A ILPEA é membro da Federação Italiana de Borracha e Plástico.
Estratégia		
102-14 Declaração do principal tomador de decisão da organização	4-6, 29-34	
Ética & integridade		
102-16 Valores, princípios, padrões e normas de comportamento	11,19-21	
Governança		
102-18 Estrutura de governança	15-18	
Engajamento dos <i>stakeholders</i>		
102-40 Lista de grupos de <i>stakeholders</i>	28-29	
102-41 Acordos de negociação coletiva	46	
102-42 Identificação e seleção de <i>stakeholders</i>	28-29	
102-43 Abordagem adotada para o engajamento dos <i>stakeholders</i>	28-29	
102-44 Principais temas e preocupações levantadas		Em 2021, não foram identificadas preocupações relevantes a serem mencionadas

Padrão GRI e divulgação	Referência	Omissão
Prática de relatórios		
102-45 Entidades incluídas nas demonstrações financeiras consolidadas	73-74	
102-46 Definição do conteúdo do relatório e limites dos temas	73-74	
102-47 Lista de temas materiais	26-27	
102-48 Alterações de informações	73-74	
102-49 Alterações nos relatórios	73-74	
102-50 Período do relatório	73-74	
102-51 Data do relatório mais recente	73-74	
102-52 Ciclo de emissão de relatórios	73-74	
102-53 Ponto de contato para perguntas sobre o relatório	73-74	
102-54 Relatório de acordo com os padrões GRI	73-74	
102-55 Sumário de conteúdo GRI	75-81	
102-56 Verificação externa		Este relatório não foi verificado externamente.
Proteção de dados & segurança cibernética		
103-1, 103-2, 103-3	21-22	
418-1 Reclamações comprovadas relativas à violação de privacidade e perda de dados de clientes	21-22	
Ética & integridade empresarial		
103-1, 103-2, 103-3	19-21	
419-1 Descumprimento de leis e regulamentos na área social e econômica	19-21	
205-2 Comunicação e treinamento sobre políticas e procedimentos anticorrupção	19-21	
205-3 Casos confirmados de corrupção e medidas tomadas	19-21	
206-1 Ações legais por concorrência desleal, práticas antitruste e monopólio	19-21	
Logística sustentável		
103-1, 103-2, 103-3		
<i>O Grupo ILPEA não identificou um indicador específico do Índice GRI relacionado à Logística Sustentável. No entanto, são reportadas informações que atendem ao indicador GRI 103.</i>	39	

Padrão GRI e divulgação	Referência	Omissão
Gestão de resíduos		
103-1, 103-2, 103-3	39-40	
306-1 Geração de resíduos e impactos significativos relacionados a resíduos	39-40	
306-2 Gestão de impactos significativos relacionados a resíduos	39-40	
306-3 Resíduos gerados	39-40	
Gestão hídrica		
103-1, 103-2, 103-3	41-42	
303-1 Uso da água como um recurso compartilhado	41-42	
303-2 Gestão de impactos relacionados ao descarte de água	41-42	
303-3 Captação de água	41-42	
303-4 Descarte de água	41-42	
303-5 Consumo de água	41-42	
Mudança climática		
103-1, 103-2, 103-3	36-38	
305-1 Emissões diretas (Escopo 1) de GEE	38	
305-2 Emissões indiretas (Escopo 2) de GEE de energia	38, 70-71	
Energia & emissões		
103-1, 103-2, 103-3	36-38	
302-1 Consumo de energia dentro da organização	6-37	
Atração & desenvolvimento de talentos		
103-1, 103-2, 103-3	49-51	
404-2 Programas para atualizar as habilidades dos funcionários e programas de apoio para transição de carreira	49-50	
404-3 Porcentagem de colaboradores que passam por avaliações periódicas de desempenho e desenvolvimento de carreira	50, 69	

Padrão GRI e divulgação

Referência

Omissão

Diversidade, equidade & inclusão

103-1, 103-2, 103-3

44-46

405-1 Diversidade de funcionários e órgãos de governança (em termos de idade, gênero, categorias protegidas)

15, 44-46, 68-69

406-1 Número total de casos de discriminação e ações corretivas tomadas

65

Saúde & segurança no trabalho

403-1 Saúde e segurança ocupacional

46-48

403-2 Identificação de perigos, avaliação de riscos e investigação de incidentes

46-48

403-3 Serviços de saúde ocupacional

46-48

403-4 Participação, consulta e comunicação dos trabalhadores

46-48

403-6 Promoção da saúde do trabalhador

46-48

403-5 Treinamento de trabalhadores em saúde e segurança ocupacional

46-48

403-7 Prevenção e mitigação de impactos na saúde e segurança

46-48

ocupacional diretamente ligados às relações comerciais

403-9 Lesões relacionadas ao trabalho

47, 70

403-10 Problemas de saúde relacionados ao trabalho

47

Bem-estar & engajamento dos funcionários

103-1, 103-2, 103-3

51-52

401-2 Benefícios oferecidos a funcionários de tempo integral que não são oferecidos a funcionários temporários ou de meio período

51-52

Satisfação do cliente


103-1, 103-2, 103-3

58-59

O Grupo ILPEA não identificou um indicador específico do índice GRI relacionado à Satisfação do Cliente. No entanto, são reportadas informações que atendem ao indicador GRI 103.

Padrão GRI e divulgação	Referência	Omissão
Impacto e desenvolvimento comunitário		
103-1, 103-2, 103-3	59-60	
201-1 Valor econômico direto gerado e distribuído		Restrições de confidencialidade: Informações indisponíveis ou incompletas: dados e informações necessários para calcular o valor econômico direto econômico direto gerado e distribuído não estão publicamente disponíveis para todas as empresas do Grupo a nível mundial.
Qualidade e segurança do produto		
103-1, 103-2, 103-3	53-55	
416-2 Casos de não conformidade relativos aos impactos de produtos e serviços na saúde e segurança	54	
Inovação e desenvolvimento de produtos sustentáveis		
103-1, 103-2, 103-3	55-56	
<i>O Grupo ILPEA não identificou um indicador específico do Índice GRI relacionado à Inovação e Desenvolvimento de Produtos Sustentáveis. No entanto, são reportadas informações de acordo com o indicador GRI 103.</i>		
Embalagem sustentável		
103-1, 103-2, 103-3	56	
301-1 Materiais utilizados, por peso ou volume		Informações indisponíveis ou incompletas: dados do Grupo indisponíveis ou incompletos devido à falta de um processo formalizado de coleta e organização das informações. O Grupo ILPEA está trabalhando para definir um processo para coletar, incluir e monitorar dados sobre materiais utilizados, por peso ou volume, para os próximos anos de relatório.

Padrão GRI e divulgação	Referência	Omissão
Economia circular		
103-1, 103-2, 103-3	55-56	Informações indisponíveis ou incompletas: dados do Grupo indisponíveis ou incompletos devido à falta de um processo formalizado de coleta e organização das informações. O Grupo ILPEA está trabalhando para definir um processo para coletar, incluir e monitorar dados sobre materiais utilizados, por peso ou volume, para os próximos anos de relatório.
301-2 Materiais reciclados utilizados		
Fornecimento responsável		
103-1, 103-2, 103-3	61-63	Durante 2021 nenhum novo fornecedor foi avaliado em critérios ambientais
308-1 Novos fornecedores selecionados com base em critérios ambientais		
414-1 Novos fornecedores selecionados com base em critérios sociais		
Direitos humanos		
103-1, 103-2, 103-3	64-65	Durante 2021 nenhum novo fornecedor foi avaliado em critérios sociais
412-2 Treinamento de funcionários sobre políticas ou procedimentos de direitos humanos	65	

An aerial photograph of a dense, vibrant green forest. A winding river or stream flows through the center of the forest, reflecting the sky. The trees are thick and varied in shades of green, with some mist or low clouds hanging in the air, creating a serene and natural atmosphere.

Relatório de Sustentabilidade 2021
versão 1.1

ILPEA
Sede:
Viale delle Industrie 887 21020
Bardello, distrito de Malgesso (VA) – Itália

ILPEA.com

ILPEA